



ĶEKAVAS NOVADA DOME

Gaismas iela 19 k-9 -1, Ķekava, Ķekavas pagasts, Ķekavas novads, LV-2123,
tālrunis 67935803, e-pasts: novads@kekava.lv

SĒDES PROTOKOLA PIELIKUMS

2020.gada 17.septembris

protokols Nr. **25**.

LĒMUMS Nr. 24.

Par lokālpārplānojuma izstrādes uzsākšanu teritorijas plānojuma grozījumiem nekustamajā īpašumā "Grifi", kadastra numurs 8070 008 2758, Vimbukrogā, Ķekavas pagastā, Ķekavas novadā.

Izskatot K.L., personas kods __, 2020.gada 9.jūlija iesniegumu (reģ. Nr. 1-6.1/20/3009) ar lūgumu izvērtēt iespēju nekustamajam īpašumam "Grifi", kadastra numurs 8070 008 2758, Vimbukrogā, Ķekavas pagastā, Ķekavas novadā, izstrādāt lokālpārplānojumu ar mērķi mainīt plānoto (atļauto) izmantošanu no Lauku apbūves teritorijas uz Savrupmāju dzīvojamās apbūves (DzS) funkcionālo zonējumu, Ķekavas novada dome **konstatatē**:

1. Saskaņā ar Ķekavas pagasta zemesgrāmatas nodalījumu Nr.100000212623 nekustamais īpašums "Grifi", kadastra numurs 8070 008 2758 (turpmāk arī – Nekustamais īpašums), Vimbukrogā, Ķekavas pagastā, Ķekavas novadā sastāv no zemes vienības ar kadastra apzīmējumu 8070 008 2758 0.5170 ha platībā. Īpašuma tiesības uz nekustamo īpašumu nostiprinātas K.L..
2. Saskaņā ar spēkā esošo Ķekavas novada Ķekavas pagasta teritorijas plānojumu Nekustamā īpašuma, plānotā (atļautā) izmantošana ir noteikta – Lauku apbūves teritorija (LA). Viss zemesgabals atrodas Teritorijā, kurai obligāti izstrādājams detālpārplānojums – (DP2).
3. Nekustamais īpašums atrodas Vimbukroga ciema teritorijā, piebraukšana Nekustamajam īpašumam no pašvaldības ielas pa ceļa servitūtu.
4. Nekustamais īpašums nav apbūvēts.
5. Iecere mainīt teritorijas funkcionālo zonējumu uz Savrupmāju dzīvojamās apbūves teritoriju (DzS) un Transporta infrastruktūras teritorijas (TR) funkcionālo zonējumu, papildus nosakot, ka Nekustamajam īpašumam nav piemērojami Teritorijas, kurai obligāti izstrādājams detālpārplānojums – (DP2) nosacījumi, atbilst Ķekavas novada ilgtspējīgajai stratēģijai līdz 2030.gadam – Urbānās telpas tālākā attīstība.
6. Saskaņā ar Ministru kabineta 2014.gada 14.oktobra noteikumu Nr. 628 "Noteikumi par pašvaldību teritorijas attīstības plānošanas dokumentiem" 33.punktu lokālpārplānojumu izstrādā, pamatojoties uz pašvaldības ilgtspējīgas attīstības stratēģiju, pašvaldības teritorijas plānojumu un ņemot vērā normatīvajos aktos par teritorijas plānošanu, izmantošanu un apbūvi noteiktās prasības, kā arī blakus esošo pašvaldību plānošanas dokumentus.

Pamatojoties uz:

- Teritorijas attīstības plānošanas likuma 13.panta trešo daļu,
- Ministru kabineta 2014.gada 14.oktobra noteikumu Nr. 628 "Noteikumi par pašvaldību teritorijas attīstības plānošanas dokumentiem" 33., 75.-78. punktiem,
- Ministru kabineta 2013.gada 30.aprīļa noteikumu Nr. 240 "Vispārīgie teritorijas plānošanas, izmantošanas un apbūves noteikumi" 15. punktu, 239. punktu,
- kā arī ņemot vērā Ķekavas novada domes Attīstības un uzņēmējdarbības atbalsta komitejas 2020.gada 9.septembra atzinumu,

Atklāti balsojot

ar 13 balsīm “Par” (Adats, Baire, Ceļmalnieks, Damlics, Jerums, Keisters, Klūdziņš, Līcis, Medne, Pozņaks, Priede, Variks, Vītols), “Pret” – nav, “Atturas” – nav,

Ķekavas novada dome NOLEMJ:

1. Atļaut uzsākt lokālpārplānojuma teritorijas plānojuma grozījumiem saskaņā ar darba uzdevumu Nr. LP-2020-4 (1.pielikums) nekustamajam īpašumam “Grifi”, kadastra numurs 8070 008 2758, Vimbukrogā, Ķekavas pagastā, Ķekavas novadā.
2. Apstiprināt darba uzdevumu Nr. LP-2020-4 un noteikt lokālpārplānojuma robežas atbilstoši lēmuma 1.punktā minēto nekustamā īpašuma robežām.
3. Apstiprināt par lokālpārplānojuma izstrādes vadītāju Ķekavas novada pašvaldības Attīstības un būvniecības pārvaldes teritorijas plānotāju Andri Lāci.
4. Slēgt līgumu par lokālpārplānojuma izstrādi ar nekustamā īpašuma īpašnieci K.L..
5. Administratīvajai pārvaldei nosūtīt vai izsniegt lēmumu K.L., epasts: _lv.

Saskaņā ar Informācijas atklātības likuma 5.panta otrās daļas 4.punktu, šajā lēmumā norādītie personas dati ir ierobežotas pieejamības informācija.

Personas datus Ķekavas novada pašvaldība apstrādāja, pamatojoties uz Eiropas parlamenta un padomes regulas (ES) 2016/679 par fizisku personu aizsardzību attiecībā uz personas datu apstrādi un šādu datu brīvu apriti un ar ko ieceļ Direktīvu 95/46EK 6.panta pirmās daļas(c)punktu – apstrāde ir vajadzīga, lai izpildītu uz pārzini attiecināmu juridisku pienākumu.

Atbilstoši Administratīvā procesa likuma 70. panta pirmajai un otrajai daļai, šis lēmums stājas spēkā ar brīdi, kad tas paziņots adresātam. Saskaņā ar Paziņošanas likuma 9. panta otro daļu, lēmums, kas sūtīts pa elektronisko pastu, uzskatāms par paziņotu otrajā darba dienā pēc tā nosūtīšanas. Atbilstoši Administratīvā procesa likuma 76. panta otrajai daļai un 188. panta otrajai daļai šo lēmumu var pārsūdzēt Administratīvās rajona tiesas Rīgas tiesu namā, Baldones ielā 1A, Rīgā, LV-1007, viena mēneša laikā no tā spēkā stāšanās dienas.

Sēdes vadītāja:

(PARAKSTS*)

V.Baire

DARBA UZDEVUMS NR. LP-2020-4
lokālpilnojumā izstrādei teritorijas plānojuma grozījumiem
nekustamajā īpašumā “Grifi”, kadastra numurs 8070 008 2758, Vimbukrogā, Ķekavas
pagastā, Ķekavas novadā

1. Lokālpilnojumā izstrādā, pamatojoties uz:

- 1.1. Teritorijas attīstības plānošanas likumu;
- 1.2. Aizsargjoslu likumu;
- 1.3. Dokumentu juridiskā spēka likumu;
- 1.4. Ministru kabineta 2014.gada 14.oktobra noteikumu Nr. 628 „Noteikumi par pašvaldību teritorijas attīstības plānošanas dokumentiem”;
- 1.5. Ministru kabineta 2013.gada 30.aprīļa noteikumiem Nr. 240. „Vispārīgie teritorijas plānošanas, izmantošanas un apbūves noteikumi”;
- 1.6. Ministru kabineta 2018. gada 4.septembra noteikumiem Nr. 558 „Dokumentu izstrādāšanas un noformēšanas kārtība”;
- 1.7. citiem spēkā esošajiem normatīvajiem aktiem;
- 1.8. Ķekavas novada Ķekavas pagasta teritorijas plānojumu 2009.-2021.gadam.

2. **Lokālpilnojumā izstrādes mērķis** – plānotas (atļautās) izmantošanas maiņa no Lauku apbūves teritorijas (LA) uz Savrupmāju dzīvojamās apbūves teritoriju (DzS) un Transporta infrastruktūras teritorijas (TR) funkcionālo zonējumu, papildus nosakot, ka Nekustamajam īpašumam nav piemērojami Teritorijas, kurai obligāti izstrādājams detālpilnojumā – (DP2) nosacījumi.

3. Lokālpilnojumā teritorija.

Lokālpilnojumā izstrādes robežas atbilst nekustamā īpašuma “Grifi”, kadastra numurs 8070 008 2758, Vimbukrogā, Ķekavas pagastā, Ķekavas novadā robežām.

4. Nepieciešamā informācija un dokumenti lokālpilnojumā izstrādei:

- 4.1. Ķekavas novada domes lēmumi par:
 - 4.1.1. lokālpilnojumā izstrādes uzsākšanu, lokālpilnojumā izstrādes vadītāja apstiprināšanu, lokālpilnojumā darba uzdevuma apstiprināšanu;
 - 4.1.2. lokālpilnojumā projekta apstiprināšanu un publiskās apspriešanas uzsākšanu;
 - 4.1.3. lokālpilnojumā projekta galīgās redakcijas apstiprināšanu;
- 4.2. darba uzdevums lokālpilnojumā izstrādei;
- 4.3. institūciju (skat. 7.punktu) izsniegtie nosacījumi (tehniskie noteikumi) lokālpilnojumā ietvertajai teritorijai;
- 4.4. institūciju (skat. 7.punktu) atzinumi/skaņojumi lokālpilnojumā redakcijas atbilstībai to izsniegtajiem tehniskajiem noteikumiem;
- 4.5. izstrādei izmanto aktualizētu, Latvijas ģeodēziskajā koordinātu sistēmā LAS-2000,5 izstrādātu, augstas detalizācijas topogrāfiskās informācijas plāna pamatni ar mēroga noteiktību M 1:500 ar iekļautu nekustamā īpašuma valsts kadastra reģistra informāciju.

5. Prasības lokālplānojuma izstrādei (lokālplānojuma sastāvs):

5.1. paskaidrojuma raksts:

- 5.1.1. teritorijas pašreizējās izmantošanas apraksts un teritorijas attīstības nosacījumi;
- 5.1.2. lokālplānojuma izstrādes pamatojums, mērķis un uzdevumi;
- 5.1.3. lokālplānojuma risinājumu apraksts un tā saistība ar piegulošajām teritorijām;
- 5.1.4. lokālplānojuma atbilstība pašvaldības ilgtspējīgas attīstības stratēģijai.

5.2. grafiskā daļa:

- 5.2.1. Latvijas ģeodēziskajā koordinātu sistēmā LKS-92 TM un Latvijas normālo augstumu sistēmā LAS-2000,5 izgatavots aktualizēts (ne vecāks par diviem gadiem) augstas detalizācijas topogrāfiskās informācijas plāns M 1:500 ar iekļautu nekustamā īpašuma valsts kadastra reģistra informāciju;
- 5.2.2. teritorijas pašreizējās plānotās (atļautās) izmantošanas plāns;
- 5.2.3. teritorijas funkcionālā zonējuma plāns (izdrukas mērogs M 1:500 vai M 1:250 – atbilstoši attēlotās informācijas optimālai uztveramībai), kurā:
 - 5.2.3.1. noteikts funkcionālais zonējums un apbūves rādītāji;
 - 5.2.3.2. noteikts satiksmes infrastruktūras izvietojums, t.sk. gājēju un veloinfrastruktūra;
 - 5.2.3.3. attēlota plānotā apbūve;
 - 5.2.3.4. attēlotas esošās un lokālplānojuma projekta teritorijas izmantošanas un apbūves noteikumos noteiktās aizsargjoslas (t.sk. sarkanās līnijas);
 - 5.2.3.5. ietverta apgrūtinājumu eksplikācija, precizējot minētos rādītājus un to aizņemtās platības (servitūti, būvlaides u.c.);
 - 5.2.3.6. ietverta teritorijas izvietojuma shēma un pieņemtie apzīmējumi;
 - 5.2.3.7. sniegts nekustamā īpašuma lietošanas mērķu (NĪLM) priekšlikums;
- 5.2.4. inženiertehnisko komunikāciju shēma ar ielu/ceļu šķērsprofilēm;

5.3. teritorijas izmantošanas un apbūves noteikumi (t.sk. nosakot teritorijas izmantošanas nosacījumus un apbūves parametrus, kā arī nosakot citas prasības, aprobežojumus un nosacījumus, ņemot vērā teritorijas īpatnības, specifiku (apbūves intensitāte, blīvums, ēku augstums, pielietojamie apdares materiāli, žogu tipi u.c.));

5.4. pārskats par lokālplānojuma izstrādi:

- 5.4.1. Ķekavas novada domes lēmumi (sk. 4.1. punktu);
- 5.4.2. zemes robežu plāna un zemesgrāmatu apliecības kopijas;
- 5.4.3. darba uzdevums lokālplānojuma izstrādei;
- 5.4.4. priekšlikumi, kas saņemti, uzsākot lokālplānojuma izstrādi, un publiskās apspriešanas materiāli;
- 5.4.5. ziņojums par vērā ņemtajiem un noraidītajiem priekšlikumiem un iebildumiem;
- 5.4.6. institūciju izsniegtā informācija/nosacījumi lokālplānojuma izstrādei un atzinumi par to ievērošanu;
- 5.4.7. ziņojums par institūciju nosacījumu ievērošanu;
- 5.4.8. ziņojums par lokālplānojuma atbilstību Ķekavas novada ilgtspējīgas attīstības stratēģijai līdz 2030. gadam;
- 5.4.9. cita informācija, kas izmantota lokālplānojuma izstrādei.

6. Papildus prasības lokālplānojuma izstrādāšanai:

- 6.1. paredzēt vienota arhitektoniskā risinājuma nosacījumus - apbūves nosacījumos iekļaut prasību par nepieciešamību veidot arhitektoniski izteiksmīgas ēku fasādes;

- 6.2. **veidot vienotu un caurbraucamu ielu/ceļu tīklu un vienotus inženiertehnisko komunikāciju tīklus gan lokālpilnojumā teritorijā, gan ar tai pieguļošajām teritorijām (t.sk. arī ar pašvaldības ielām/ceļiem);**
- 6.3. saglabāt plānotās ielas daļas, noteikt sarkanās līnijas un ielu sarkano līniju platumu, veidojot vienotu ielu koridoru;
- 6.4. paredzēt detālpilnojumā izstrādi pēc lokālpilnojumā spēkā stāšanās, ja paredzēts lokālpilnojumā teritoriju sadalīt apbūves zemesgabalos;
- 6.5. paredzēt nosacījumu, ka vienu savrupmāju vai vienu dvīņu māju nesadalītā nekustamajā īpašumā lokālpilnojumā teritorijā iespējams būvēt neizstrādājot detālpilnojumā.
- 6.6. Paredzēt nosacījumu, ka ielas daļas sarkanajās līnijās iespējams izdalīt izstrādājot zemes ierīcības projektu.
- 6.7. iespēju robežās ņemt vērā izstrādes stadijā esošo Ķekavas novada teritorijas pilnojumā redakciju un apbūves noteikumus.
- 6.8. Lokālpilnojumā teritorijā iespējami šādi ūdensapgādes un kanalizācijas risinājumi:
 - 6.8.1. vietējā ūdensapgāde (spice vai dziļurbums) un vietējais kanalizācijas risinājums - izsmelamais hermētiskais krājrezervuārs apbūves zemesgabalā, ar nosacījumu, ja apbūves īstenošanas brīdī centralizētie ūdensapgādes tīkli un centralizētie kanalizācijas tīkli nav izbūvēti līdz Lokālpilnojumā teritorijai;
 - 6.8.2. ja apbūves realizācijas brīdī centralizētie ūdensapgādes tīkli un centralizētie kanalizācijas tīkli līdz Lokālpilnojumā teritorijai ir izbūvēti, pieslēgties pie tiem ir obligāti.

7. Institūcijas, no kurām saņemami nosacījumi, atzinumi vai saskaņojumi.:

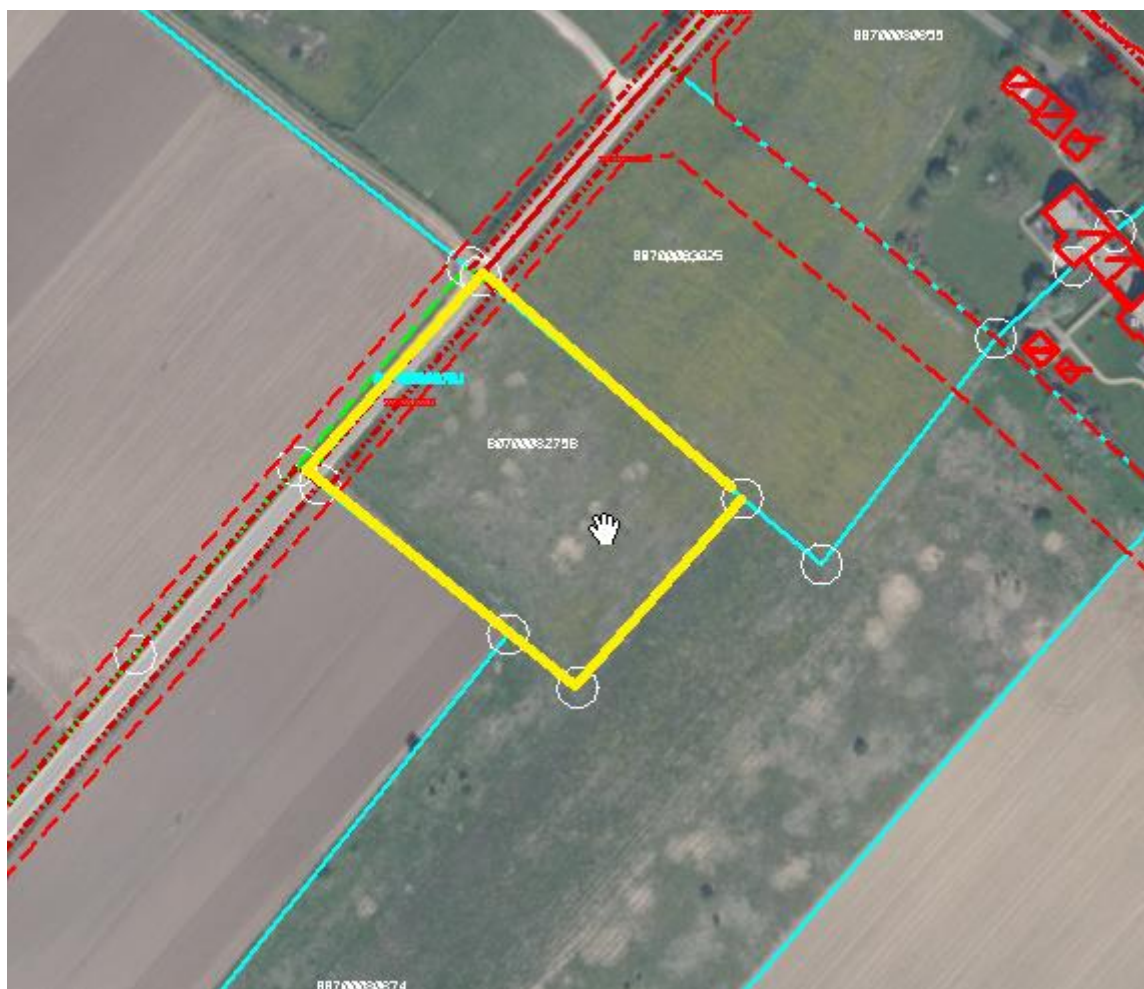
- 7.1. Valsts Vides dienesta Lielrīgas reģionālā vides pārvalde (Rūpniecības ielā 23, Rīgā, LV-1045; tālr. 6784278);
- 7.2. Valsts aģentūra "Latvijas Ģeotelpiskās informācijas aģentūra" (O.Vācieša iela 43, Rīga, LV-1004);
- 7.3. A/S "Gaso" (Vagonu iela 20, Rīga, LV-1009, tālr. 67369111);
- 7.4. A/S "Sadales tīkls" Centrālais reģions (Līčos, Stopiņu novadā, LV-2130; tālr. 80200400);
- 7.5. Veselības inspekcija (Klijānu ielā 7, Rīgā, LV-1012; tālr. 67317797);
- 7.6. Dabas aizsardzības pārvalde, Pierīgas reģionālā administrācija – "Meža māja", Ķemeri, Jūrmala, LV-2012, Tālrunis: 67730078, fakss: 67730207, E-pasts: pieriga@daba.gov.lv;
- 7.7. Ķekavas pašvaldības SIA "Ķekavas nami" (Rānavas iela 17, Rānava, Ķekavas pagasts, Ķekavas novads, LV-2123, tālr. 67937448);
- 7.8. SIA "TET", Bāriņu iela 10, Rīga, LV-1002;
- 7.9. Nacionālā kultūras mantojuma pārvalde (Mazā Pils iela 19, Rīga, LV-1050, Tel:67229272, Fakss:67228808, epasts: pasts@mantojums.lv.


8. Lokālpilnojumā izstrādes kārtības nosacījumi un laika grafiks:

- 8.1. lokālpilnojumā izstrādā saskaņā ar spēkā esošajiem normatīvajiem aktiem;
- 8.2. lokālpilnojumā izstrādes vadītājs publicē paziņojumus pašvaldības informatīvajā biļetenā "Ķekavas Novads", Teritorijas attīstības plānošanas informācijas sistēmā (TAPIS) un pašvaldības tīmekļa vietnē www.kekavasnovads.lv katrā no lokālpilnojumā izstrādes posmiem pēc lēmumu pieņemšanas par:
 - 8.2.1. lokālpilnojumā izstrādes uzsākšanu;
 - 8.2.2. lokālpilnojumā projekta apstiprināšanu un publiskās apspriešanas uzsākšanu;
 - 8.2.3. lokālpilnojumā apstiprināšanu un saistošo noteikumu izdošanu (arī oficiālajā izdevumā "Latvijas Vēstnesis").

- 8.3. lokālpilnvarotāja izstrādātājs lokālpilnvarotāja teritorijā izvietoj informācijas stendu (ne mazāku par 1,0 m X 0,5 m) ar informāciju:
 - 8.3.1. par lokālpilnvarotāja izstrādes uzsākšanu;
 - 8.3.2. par lokālpilnvarotāja izstrādes mērķi;
 - 8.3.3. pašvaldības tīmekļa vietnes adresi, kur var iepazīties un sekot informācijai par lokālpilnvarotāja izstrādes gaitu;
- 8.4. lokālpilnvarotāja izstrādātājs pieprasa un saņem no institūcijām (skat. 7. punktu) nosacījumus lokālpilnvarotāja izstrādei;
- 8.5. lokālpilnvarotāja izstrādei izmanto aktualizētu, Latvijas ģeodēziskajā koordinātu sistēmā LAS-2000,5 izstrādātu topogrāfiskā plāna pamatni ar mēroga noteiktību 1:500.
- 8.6. lokālpilnvarotāja izstrādātājs apkopo saņemtos priekšlikumus un nosacījumus, izstrādā lokālpilnvarotāja projektu saskaņā ar šo darba uzdevumu un iesniedz izskatīšanai (divos eksemplāros, papildus pievienojot grafisko daļu **dgn.* vai **dwg.* formātā, realizācijas kārtību, paskaidrojuma rakstu un apbūves noteikumus **doc.* formātā digitālā veidā) lokālpilnvarotāja izstrādes vadītājam, kas pozitīva vērtējuma gadījumā iesniedz to Ķekavas novada domei lēmuma pieņemšanai par lokālpilnvarotāja projekta nodošanu publiskajai apspriešanai un atzinumu saņemšanai;
- 8.7. pēc minētā lēmuma pieņemšanas lokālpilnvarotāja izstrādātājs:
 - 8.7.1. nosūta paziņojumu ar lokālpilnvarotāja risinājumu saistīto nekustamo īpašumu īpašniekiem (tiesiskajiem valdītājiem);
 - 8.7.2. sagatavo un iesniedz lokālpilnvarotāja izstrādes vadītājam digitālā veidā (**pdf.* formātā) lokālpilnvarotāja projektu (bez datiem, ko aizsargā Fizisko personu datu aizsardzības likums) ievietošanai pašvaldības tīmekļa vietnē;
- 8.8. lokālpilnvarotāja izstrādātājs veic publiskās apspriešanas pasākumus un pieprasa no institūcijām (skat. 7. punktu) atzinumus, apkopojot to rezultātus un atbilstoši koriģējot/pilnveidojot lokālpilnvarotājumu;
- 8.9. izstrādāto lokālpilnvarotāja projekta galīgo redakciju (divos eksemplāros, papildus pievienojot projektu digitālā formātā) lokālpilnvarotāja izstrādātājs iesniedz izskatīšanai izstrādes vadītājam;
- 8.10. lokālpilnvarotāja projekta galīgās redakcijas grafiskais materiāls digitālā veidā (**dgn.* vai **dwg.* formātā) iesniedzams Ķekavas novada pašvaldības datu bāzes uzturētājam (SIA "Mērniecības datu centrs", tālr. 67496833), saņemot atbilstošu skatījumu uz lokālpilnvarotāja grafiskās daļas;
- 8.11. izstrādāto lokālpilnvarotāja redakciju (četrus pilnus eksemplārus, trīs - iesietus cietos vākos kā arhīva eksemplārus, ar katram pievienotu lokālpilnvarotāja projektu digitālā formātā), izstrādātājs iesniedz Ķekavas novada domei lēmuma pieņemšanai par lokālpilnvarotāja galīgās redakcijas apstiprināšanu un saistošo noteikumu izdošanu;
- 8.12. divu nedēļu laikā pēc minētā lēmuma pieņemšanas lokālpilnvarotāja izstrādes vadītājs organizē šī lēmuma publikācijas laikrakstos, Teritorijas attīstības plānošanas informācijas sistēmā (TAPIS) un pašvaldības tīmekļa vietnē (skat. 8.2. punktu);
- 8.13. divu nedēļu laikā pēc lokālpilnvarotāja stāšanās spēkā lokālpilnvarotāja izstrādes vadītājs iesniedz Valsts zemes dienestā lokālpilnvarotāja pilnu eksemplāru.

9. Fragments no kadastra kartes ar lokālpilnoņuma teritoriju



 Lokālpilnoņuma robežas

Sēdes vadītāja: (PARAKSTS*) V.Baire

***ŠIS DOKUMENTS IR ELEKTRONISKI PARAKSTĪTS AR DROŠU
ELEKTRONISKO PARAKSTU UN SATUR LAIKA ZĪMOGU.**