

Apstiprināts ar  
Iepirkuma komisijas  
2014.gada 3.novembra sēdes  
protokolu Nr.33

## **NOLIKUMS**

**„Ēdināšanas pakalpojumu nodrošināšana Ķekavas novada Pirmsskolas izglītības iestādēs „Zvaigznīte” un „Ieviņa”, nododot pakalpojumu sniegšanai nepieciešamās telpas un inventāru bezatlīdzības lietošanā”**

Identifikācijas numurs ĶND/2014/34

Publisko iepirkumu likuma 8. panta septītā daļa, likuma 2. pielikuma „B” daļa

Ķekavas pagastā, Ķekavas novadā, 2014

## 1. VISPĀRĪGĀ INFORMĀCIJA

**1.1. Iepirkuma metode:** iepirkums tiek veikts saskaņā ar Publisko iepirkumu likuma (turpmāk tekstā – „PIL”) 8. panta septīto daļu, PIL 2. pielikuma „B” daļu.

### 1.2. Iepirkuma priekšmets:

1.2.1. Dalīts divās lotēs:

1. LOTE - Ķekavas novada Pirmsskolas izglītības iestāde „Zvaigznīte” – Valdlauči, Ķekavas pagasts, Ķekavas novads;

2. LOTE - Ķekavas novada Pirmsskolas izglītības iestāde „Ieviņa” – Ķekava, Ķekavas pagasts, Ķekavas novads;

1.2.2. Pretendents var iesniegt piedāvājumu par vienu loti vai visām lotēm. Uzvarētājs tiks noteikts katrā atsevišķā iepirkuma lotē.

1.2.3. Piedāvājumā jāiekļauj viss izvēlētajā lotē prasītais pakalpojuma apjoms. Nevar tikt piedāvāta nepilna lote. Katra lote tiks vērtēta atsevišķi. Par katru loti tiks slēgts atsevišķs līgums.

1.2.4. Izglītības iestāžu audzēkņu ēdināšana izglītības iestādēs un ēdināšanas telpās nodot pakalpojumu sniegšanai nepieciešamās telpas un inventāru bezatlīdzības lietošanā saskaņā ar šo nolikumu (turpmāk – Nolikums) un Tehnisko specifikāciju (1.pielikums).

**1.3. Iepirkuma identifikācijas numurs:** ĶND/2014/34

**1.4. Iepirkuma nomenklatūras kods (CPV):** 55524000-9.

### 1.5. Pasūtītāji un organizētājs:

1.5.1. Pasūtītāji - Ķekavas novada Pirmsskolas izglītības iestāde „Zvaigznīte” un Ķekavas novada Pirmsskolas izglītības iestāde „Ieviņa”

1.5.2. Organizētājs - Ķekavas novada pašvaldība, reģistrācijas numurs 90000048491, juridiskā adrese: Gaismas iela 19 k-9-1, Ķekava, Ķekavas pagasts, Ķekavas novads, LV-2123, tālrunis 67935803, fakss 67935819.

1.5.3. Kontaktpersonas:

1.5.3.1. par Nolikumu

- Ilga Viegliņa, tel. 67935888, 67935803, [iepirkumi@kekava.lv](mailto:iepirkumi@kekava.lv).

1.5.3.2. par Tehnisko specifikāciju:

1. LOTE - Ķekavas novada Pirmsskolas izglītības iestāde „Zvaigznīte” – Valdlauči, Ķekavas pagasts, Ķekavas novads. Vadītāja Maija Ukstiņa T.28370751, saimniecības daļas vadītāja Kaija Strode T.29105017;

2. LOTE - Ķekavas novada Pirmsskolas izglītības iestāde „Ieviņa” – Ķekava, Ķekavas pagasts, Ķekavas novads. Vadītāja Biruta Jokste T.26461837, saimniecības daļas vadītāja Laila Jirgensone T.26883188;

**1.6. Pretendents:** iepirkumā var piedalīties personas vai personu apvienības (turpmāk - Pretendents), kuras atbilst PIL un Nolikumā noteiktajām prasībām.

### 1.7. Līguma izpildes vieta:

1. LOTE - Ķekavas novada Pirmsskolas izglītības iestāde „Zvaigznīte” – Valdlauči, Ķekavas pagasts, Ķekavas novads.

2. LOTE - Ķekavas novada Pirmsskolas izglītības iestāde „Ieviņa” – Ķekava, Ķekavas pagasts, Ķekavas novads.

### **1.8. Iespējas iepazīties ar Nolikumu**

1.8.1. Pretendenti ar Nolikumu un tā pielikumiem var iepazīties Ķekavas novada pašvaldības darba laikā, iepriekš informējot pa tālruni 67935888; 67935803.

1.8.2. Nolikums un tā pielikumi ir pieejami Ķekavas novada pašvaldības mājas lapā internetā: [www.kekava.lv/publiskie\\_ierakumi/](http://www.kekava.lv/publiskie_ierakumi/)

### **1.9. Piedāvājuma iesniegšanas vieta, datums, laiks un kārtība**

1.9.1. Pretendenti piedāvājumus var iesniegt līdz **2014.gada 24.novembrim plkst. 10.00**, Ķekavas novada pašvaldībā, Gaismas ielā 19 k-9-1, Ķekavā, Ķekavas novadā, LV-2123, iesniedzot personīgi vai atsūtīt pa pastu. Pasta sūtījumam jābūt nogādātam Organizētājam līdz šajā punktā norādītajam termiņam.

1.9.2. Piedāvājumi, kas nav iesniegti Nolikumā noteiktajā kārtībā, nav noformēti tā, lai piedāvājumā iekļautā informācija nebūtu pieejama līdz piedāvājumu atvēršanas brīdim, vai, kas saņemti pēc piedāvājuma iesniegšanas termiņa beigām, netiks vērtēti un tiks neatvērti atdoti atpakaļ iesniedzējam.

1.9.3. Pretendents var atsaukt, grozīt vai mainīt savu piedāvājumu līdz piedāvājumu iesniegšanas termiņa beigām. Pēc piedāvājumu iesniegšanas termiņa beigām Pretendents nevar grozīt savu piedāvājumu.

1.9.4. Pretendents par iepirkuma priekšmetu var iesniegt tikai vienu piedāvājumu. Pretendents nevar iesniegt piedāvājuma variantus.

### **1.10. Piedāvājuma spēkā esamība**

Pretendenta iesniegtais piedāvājums ir spēkā, tas ir, saistošs Pretendentam, līdz iepirkuma līguma noslēgšanai.

### **1.11. Piedāvājuma noformēšana**

1.11.1. Piedāvājumam jā sastāv no šādām daļām:

- pieteikuma daļībai iepirkumā un Pretendenta atlases dokumentiem;
- tehniskā piedāvājuma attiecīgi 1. un/vai 2.LOTEI;
- finanšu piedāvājuma.

1.11.2. Piedāvājuma sējumā ietilpstošie dokumenti ir jāsanumurē un jācaurauklo (auklu gali jāpārlīmē), jāaizzīmogo un jāparaksta. Piedāvājumam jābūt titullapai (brīvā formā), satūra rādītājam ar uzrādītām lapām.

1.11.3. Piedāvājums jāiesniedz aizlīmētā un aizzīmogatā iepakojumā, uz kura jānorāda:

- Pasūtītāja nosaukums un adrese;
- Pretendenta kontaktpersonas vārds, uzvārds un tālruņa numurs;
- Pretendenta nosaukums, adrese, e-pasta adrese, tālruņa un faksa numurs;
- atzīme „Piedāvājums iepirkumam „Ēdināšanas pakalpojumu nodrošināšana Ķekavas novada Pirmsskolas izglītības iestādēs „Zvaigznīte” un „Ieviņa”, nododot pakalpojumu sniegšanai nepieciešamās telpas un inventāru bezatlīdzības lietošanā”, identifikācijas Nr. ĶND/2014/34”

1.11.4. Piedāvājuma ārējā iepakojumā jāievieto 1 (viens) piedāvājuma oriģināls un 1 (viens) piedāvājuma kopija. Uz piedāvājumiem attiecīgi jānorāda:

- “ORIGINĀLS” vai “KOPIJA”, kā arī:
- Pretendenta nosaukums un adrese;

– atzīme „Piedāvājums iepirkumam ID Nr. **ĶND/2014/34**.”

- 1.11.5. Piedāvājumā iekļautajiem dokumentiem jābūt skaidri salasāmiem, bez labojumiem. Ja labojumi ir izdarīti, tiem jābūt apstiprinātiem atbilstoši normatīvajiem aktiem.
- 1.11.6. Piedāvājums jāizstrādā un jānoformē latviešu valodā. Ja piedāvājumā tiek iekļauti dokumenti svešvalodā, tiem jāpievieno notariāli apliecināts tulkojums latviešu valodā.
- 1.11.7. Ja piedāvājumam pievieno dokumentu kopijas, tās apliecina saskaņā ar Dokumentu juridiskā spēka likuma prasībām un Ministru kabineta 2010.gada 28.septembra noteikumiem Nr.916 “Dokumentu izstrādāšanas un noformēšanas kārtība”.
- 1.11.8. Pretendents iesniedz parakstītu piedāvājumu. Piedāvājumu paraksta pilnvarotā persona, norādot pilnu amata nosaukumu (ietverot organizācijas nosaukumu), parakstu un paraksta atšifrējumu (pievieno pilnvaras kopiju).
- 1.11.9. Ja piedāvājumu iesniedz personu apvienība vai personālsabiedrība, piedāvājumā papildus norāda personu, kas iepirkumā pārstāv attiecīgo personu apvienību vai personālsabiedrību, kā arī katras personas atbildības sadalījumu.
- 1.11.10. Iesniegtie piedāvājumi ir Organizētāja īpašums un netiek atdoti atpakaļ Pretendentiem.

## **1.12. Informācijas apmaiņa**

1.12.1. Informācijas apmaiņa starp Organizētāju un Pretendentiem notiek pa pastu, faksu vai elektroniski pa e-pastu [iepirkumi@kekava.lv](mailto:iepirkumi@kekava.lv).

1.12.2. Ja no ieinteresētā Pretendenta ir saņemts jautājums, Organizētājs sagatavo atbildi un nosūta atbildi ieinteresētajam Pretendentam, un atbildi kopā ar uzdoto jautājumu, nenorādot iesniedzēju, ievieto Ķekavas novada pašvaldības mājas lapā internetā: [www.kekava.lv](http://www.kekava.lv), sadaļā „Publiskie iepirkumi”.

1.12.3. Ja Nolikumā tiek izdarīti precizējumi, tie tiek ievietotas Ķekavas novada pašvaldības mājas lapā internetā: [www.kekava.lv](http://www.kekava.lv), sadaļā „Publiskie iepirkumi”.

1.12.4. Pretendentam ir pienākums sekot līdzi Ķekavas novada pašvaldības mājas lapā internetā: [www.kekava.lv](http://www.kekava.lv), sadaļā „Publiskie iepirkumi”, ievietotajai informācijai.

## **2. PRETENDENTU ATLASĒS (KVALIFIKĀCIJAS) PRASĪBAS**

### **UN IESNIEDZAMIE DOKUMENTI**

#### **2.1. Pretendenta pieteikums dalībai iepirkumā.**

2.1.1. Pretendents iesniedz pieteikumu dalībai iepirkumā, kas izstrādāts un noformēts atbilstoši Nolikuma pielikumā pievienotajai pieteikuma veidlapai (2.pielikums).

2.1.2. Pieteikumu paraksta Pretendenta vadītājs vai tā pilnvarota persona.

#### **2.2. Uz Pretendentu (tā apakšuzņēmējiem) nedrīkst attiekties neviens no PIL 39<sup>1</sup>. pantā uzskaitītajiem izslēgšanas gadījumiem.**

2.2.1. Iepirkuma komisija (turpmāk – Komisija) pārbaudīs Pretendentu (tā apakšuzņēmēju), kuram atbilstoši iepirkuma procedūras dokumentos noteiktajām prasībām būs piešķiramas Līguma slēgšanas tiesības, vai minētajai personai (neatkarīgi no tā, vai tie reģistrēti Latvijā vai Latvijā atrodas to pastāvīgā dzīvesvieta) Latvijā nav nodokļu parādu, tajā skaitā valsts sociālās apdrošināšanas obligāto iemaksu parādu, kas kopsummā pārsniedz 150 euro.

2.2.2. Termiņš nodokļu parādu nomaksai, ja pretendentam tāds tiks konstatēts, tiks noteikts 10 (desmit) darba dienas.

2.2.3. Ja attiecīgais Pretendents noteiktajā termiņā neapmaksās nodokļu parādu, Organizētājs to izslēgs no dalības iepirkumā.

**2.3. Atlases (kvalifikācijas) prasības un to izpildi apliecinājoši atlases dokumenti, kuri jāiesniedz Pretendentam:**

Pretendentam ir jāatbilst šādām atlases (kvalifikācijas) prasībām	Iesniedzamie atlases dokumenti
2.3.1. Prasības Pretendenta profesionālās darbības veikšanai	<p>Pretendents ir reģistrēts atbilstoši attiecīgās valsts normatīvo aktu prasībām</p>
2.3.2. Prasības attiecībā uz Pretendenta tehniskajām un profesionālajām spējām	<p>1) Organizētājs pārbaudīs publiskajās datu bāzēs (<a href="http://www.lursoft.lv">www.lursoft.lv</a> un <a href="http://www.vid.gov.lv">www.vid.gov.lv</a>) vai Pretendents ir reģistrēts Komercreģistrā, nodokļu maksātāju reģistrā. Ja Pretendents reģistrēts līdzvērtīgā iestādē citā valstī – jāiesniedz reģistrācijas apliecības kopija vai izziņas, kas apliecina, ka Pretendents ir reģistrēts normatīvajos aktos noteiktajā kārtībā kopija</p> <p>2) Organizētājs informāciju par <u>Pārtikas un veterinārā dienesta (PVD) uzraudzībā esošajiem uzņēmumiem iegūs PVD mājas lapā (<a href="http://www.pvd.gov.lv">www.pvd.gov.lv</a>)</u></p>
Pretendentam ir pieredze vismaz 3 (trīs) izglītības iestāžu audzēkņu ēdināšanas specifikas (ar audzēkņu skaitu virs 200) objektos ēdināšanas pakalpojumu sniegšanā iepriekšējo 3 (trīs) gadu laikā, <p>Pakalpojumi tiek sniegti kvalitatīvi.</p>	<p><u>Saraksts, kurā uzskaitīti sniegtie izglītības iestāžu audzēkņu ēdināšanas specifikas pakalpojumi iepriekšējos 3 (trīs) gados, norādot:</u></p> <p>a) pakalpojumu saņēmēju (pasūtītāju), objektu adresi,</p> <p>b) pasūtītāja kontaktinformāciju,</p> <p>c) pakalpojumu apjomu (izglītojamo skaits iestādē);</p> <p>d) līguma termiņu,</p> <p><u>atbilstoši nolikuma 6.pielikumam.</u></p> <p>Kvalitatīva pakalpojuma sniegšanu apliecina 2 (divas) pasūtītāju, kuri norādīti sarakstā, <u>pozitīvas atsauksmes.</u></p> <p>Organizētājam ir tiesības sazināties sarakstā norādītām izglītības iestādēm (to administrāciju), lai noskaidrotu ēdināšanas pakalpojuma kvalitāti.</p>
Pretendents pakalpojuma sniegšanā nodrošina kvalificētu personālu: <p>1) vismaz 1 (vienu) speciālistu ar augstāko profesionālo vai vidējo speciālo izglītību (pārtikas tehnologs);</p> <p>2) vismaz 1 (vienu)</p>	<p><u>Saraksts atbilstoši nolikuma 7.pielikumam, norādot, Pretendenta pakalpojuma sniegšanā atbildīgos darbiniekus par kvalitātes kontroli:</u></p> <p>1) speciālista ar augstāko profesionālo vai vidējo speciālo izglītību - pārtikas tehnologa vārdu, uzvārdu;</p> <p>2) šefpavāra ar vismaz vidējo speciālo izglītību vārdu, uzvārdu;</p> <p>3) citu darbinieku, kuri tiks iesaistīti pakalpojuma nodrošināšanā Ķekavas novada izglītības iestādēs, amatus, skaitu.</p>

	šefpavāru ar vismaz vidējo speciālo izglītību;	Pārtikas tehnologa, pavāra, u.c.darbinieku izglītību un profesionālo kvalifikāciju apliecinošu dokumentu kopijas, valodas atestācijas apliecības kopija, CV.  Apliecinājumi par darba attiecīgu nodibināšanu ar konkrētām personām, līguma slēgšanas tiesību piešķiršanas gadījumā (3.pielikums)
2.3.3. Prasības attiecībā uz Pretendenta pienākumu veikt objekta apskati	Pretendents ir apsekojis objektu	Apsekošanas fakts tiek fiksēts Objekta apsekošanas reģistrācijas lapā atbilstoši nolikuma 4.pielikumam, kuru paraksta Piegādātāja un Pasūtītāja pārstāvji.

#### 2.4. Tehniskais piedāvājums

2.4.1. Pretendents iesniedz Tehnisko piedāvājumu, kas izstrādāts un noformēts atbilstoši Tehniskajai specifikācijai (1.pielikums -1.LOTE 2.LOTE).

##### 2.4.2. Tehniskais piedāvājums sastāv no:

2.4.2.1. **darba organizācijas apraksta** (apraksts noformējams brīvā formā), kurā norādīts kā tiks nodrošināta Tehniskajā specifikācijā noteikto prasību izpilde pakalpojumu izpildes vietā, t.sk.:

- a) darba organizācijas shēma;
- b) informācija par personu, kura atbildīga par ēdināšanas pakalpojuma sniegšanas kvalitāti, darbinieku skaitu un pienākumiem;
- c) ēdināšanā izmantoto produktu kvalitātes nodrošināšanas pasākumu apraksts, kas apliecina pārtikas aprites posmu izsekojamību un produktu ražotāju atbilstību nacionālās pārtikas kvalitātes shēmas prasībām. Pretendents norāda, vai piedāvājumā ir iekļauti produkti, kas ir sertificēti kādā no pārtikas kvalitātes shēmām, kā arī informāciju par nacionālajai pārtikas kvalitātes shēmai vai bioloģiskajai pārtikas kvalitātes shēmai (saskaņā ar Ministru kabineta 12.08.2014. noteikumiem Nr. 461 „Prasības pārtikas kvalitātes shēmām, to ieviešanas, darbības, uzraudzības un kontroles kārtība”) atbilstošiem produktiem, iesniedzot apliecinājumus par sadarbību ar ražotāju un/vai piegādātāju;

##### **2.4.2.2. ēdienkartes aprēķina 10 (desmit) dienām, kas atbilst visām turpmāk minētajām prasībām:**

- a) visas ēdienkartē norādītās ēdienreizes atbilst normatīvajos aktos noteiktajām enerģijas un uztura normām, kā arī veselīga uztura principiem;
- b) ēdienkarte noformēta atbilstoši formām, kuras norādītas Nolikuma 5.pielikumā;
- c) visu ēdienkartē norādīto ēdienrežu cena nepārsniedz Nolikuma 2.5.1. punktā norādīto maksimālo maksu par izglītojamo ēdināšanas pakalpojumiem;
- d) ēdienkarte izstrādāta un noformēta izglītojamo grupām, kuras minētas Nolikuma 1.pielikumā - Tehniskā specifikācija.
- e) 10 (desmit) dienu ēdienkarti noformē - pirmsskolas vecuma izglītojamiem no 3 – 6 gadus veciem bērniem;

2.4.2.3. **tehnoloģiskajām kartēm.** Tehnoloģiskās kartes ir ēdināšanas pakalpojuma sniedzēja izstrādāts dokuments, kurš tiek izstrādāts un noformēts visiem ēdienkartē norādītajiem ēdieniem un dzērieniem, to sastāviem uz 1 (vienu) porciju atbilstoši darba organizācijas sistēmai, norādot:

a) receptūru – visiem ēdienkartes ēdieniem un dzērieniem produktu ielikumu daudzumus (bruto, neto svars); tā saturošo uzturvielu un enerģijas (Kcal) daudzumu; izmantoto produktu sortimentu un produktu kvalitātes rādītājus (piemēram, piena produktiem tauku saturu, miltiem šķīru/labumu, gaļā liemeņa daļa, zivīs fileja, zirnīši zaļie konservēti u.c. ); porcijas iznākumu gramos;

b) ēdiena gatavošanas procesa tehnoloģisko aprakstu, norādot gatavošanas procesa parametrus (temperatūru un laiku), ēdiena uzglabāšanas un realizācijas nosacījumus, kā arī darbības, kas ļauj maksimāli saglabāt vērtīgās uzturvielas (īpaši vitamīnus un minerālvielas) gatavošanas procesā, kā arī nodrošina ēdināšanas procesa atbilstību labas higiēnas prakses vadlīnijām un veselības drošībai.

Tehnoloģiskās kartes piedāvājumā iekļauj atbilstoši ēdienkartēm pa dienām, norādot receptūras/ tehnoloģiskās kartes numuru.

2.4.2.4. **aplēcinājums**, ka Pretendents ir iepazinies ar Pasūtītāja virtuves iekārtām (Objekta apsekošanas lapa Pielikums Nr.4), aprīkojumu un līguma slēgšanas gadījumā spēs nodrošināt Pakalpojumu pilnā apjomā;

2.4.2.5. **informācija par to, vai tiks, un, ja tiks, tad kā tiks nodrošināta „Skolas piens” un „Skolas auglis” programmas.**

Ja pretendents nodrošinās „Skolas piens” un „Skolas auglis” programmas, tad jāiesniedz aplēcinājums, ka nodrošinās izglītojamos ar saviem traukiem, trauku mazgāšanu.

## 2.5. Finanšu piedāvājums

2.5.1. Pretendents iesniedz **Finanšu piedāvājumu attiecīgi katrai no LOTĒM**, kas noformēts atbilstoši veidlapai (8.pielikums),

Vienas dienas ēdināšanas cena vienam izglītojamajam nedrīkst pārsniegt noteikto maksimālo maksu par izglītojamo ēdināšanas pakalpojumiem, kurā iekļauts PVN – 2,28 EUR (1,60 Ls)

Ja izglītojamajam ir ārsta apstiprināta diagnoze (piemēram, celiakija, cukura diabēts, pārtikas alerģija), kuras dēļ ir nepieciešama uztura korekcija, izglītojamajam tiek nodrošināta atbilstoša ēdināšana saskaņā ar pašvaldības speciālajām tiesību normām. Vienas dienas ēdināšanas cena vienam izglītojamajam nedrīkst pārsniegt noteikto maksimālo maksu par izglītojamo ēdināšanas pakalpojumiem, kurā iekļauts PVN – 2,85 EUR (2,00 Ls)

2.5.2. Finanšu piedāvājumā un ēdiena pašizmaksas aprēķinā jāiekļauj visus ēdiena pagatavošanas izdevumus, kā arī ēdināšanas nodrošināšanas izdevumus (darbinieku darba algas, telpu uzturēšanas maksas, inventāra uzturēšanas maksas, komunālie maksājumi u.c. izdevumi), kuri veido ēdināšanas pakalpojuma cenu par izglītojamo ēdināšanu mēnesī euro (EUR).

2.5.3. Finanšu piedāvājumā līgumcena jānorāda bez PVN. PVN norādot atsevišķi, kā arī summu kopā ar PVN.

2.5.4. Līgumcenai viena izglītojamā ēdināšanai vienā dienā ir jābūt nemainīgai neatkarīgi no tā cik konkrētajā dienā izglītojamo ir Ķekavas novada Pirmsskolas izglītības iestādē.

2.5.5. Līgumcenu vienam gadam aprēķina šādi: vienas dienas cena bez PVN vienam izglītojamam reizināta ar kopējo izglītojamo skaitu, reizināta ar 230 (divi simti trīsdesmit– darba dienu skaits vienā gadā), aprēķinātās summas saskaitāmas kopā.

Kopējo līgumcenu aprēķina, līgumcenu vienam gadam reizinot ar 4 gadi un 10 mēneši (līguma darbības termiņš gados un mēnešos).

## 3. PIEDĀVĀJUMU PĀRBAUDE

### **3.1. Noformējuma pārbaude.**

3.1.1. Komisija sākotnēji veiks piedāvājuma pārbaudi atbilstoši Nolikumā noteiktajām prasībām (1.11. punkts - piedāvājuma spēkā esamība, 1.12.punkts – noformējums, 2.1. punkts – pieteikums dalībai iepirkumā).

3.1.2. Ja piedāvājums neatbilst Nolikuma 1.11., 1.12. un 2.1. punktā noteiktajām prasībām, Komisija lemj par piedāvājuma tālāku neizskatīšanu.

### **3.2. Pretendenta kvalifikācijas pārbaude.**

3.2.1. Komisija pārbaudīs vai uz Pretendentu neattiecas neviens no PIL 39<sup>1</sup>.panta pirmajā daļā noteiktajiem izslēgšanas gadījumiem.

Ja uz Pretendentu attiecas, kaut viens no PIL 39<sup>1</sup>.panta pirmajā daļā noteiktajiem izslēgšanas gadījumiem, Komisija izslēdz Pretendentu no turpmākas dalības iepirkumā un nevērtē piedāvājumu.

3.2.2. Komisija pārbaudīs vai Pretendents atbilst Nolikuma 2.3. punktā noteiktajām kvalifikācijas prasībām.

3.2.3. Komisija pārbaudīs vai ir iesniegti visi Pasūtītāja norādītie dokumenti un sniegta informācija, kas ļauj Komisijai izvērtēt kvalifikācijas atbilstību Nolikumā noteiktajām prasībām.

Ja Pretendents nav iesniedzis pieprasītos dokumentus (informāciju) vai neatbilst Nolikumā noteiktajām kvalifikācijas prasībām, Komisija izslēdz Pretendentu no turpmākas dalības iepirkumā un nevērtē piedāvājumu.

### **3.3. Tehniskā piedāvājuma pārbaude.**

3.3.1. Komisija pārbauda vai Tehniskajā piedāvājumā Pretendents ir iesniedzis visus Nolikuma 2.4.2. punktā norādītos dokumentus, kas ļauj izvērtēt Tehniskā piedāvājuma atbilstību Nolikuma un Tehniskās specifikācijas prasībām

3.3.2. Ja Pretendents Tehniskajā piedāvājumā nav iesniedzis Nolikuma 2.4.2. punktā norādītos dokumentus, Komisija izslēdz Pretendentu no turpmākas dalības iepirkumā un nevērtē piedāvājumu.

### **3.4. Finanšu piedāvājuma pārbaude.**

3.4.1. Komisija pārbauda vai Finanšu piedāvājums atbilst Nolikumā noteiktajām prasībām un vai tajā nav aritmētiska kļūda.

3.4.2. Ja Finanšu piedāvājumā konstatēta aritmētiskā kļūda, Komisija izlabo to. Par kļūdu labojumu un laboto piedāvājuma summu Komisija paziņo Pretendentam, kura pieļautās kļūdas labotas. Vērtējot Finanšu piedāvājumu, Komisija ņem vērā labojumus.

3.4.3. Komisija pārbauda, vai nav iesniegts nepamatoti lēts piedāvājums un rīkojas saskaņā ar PIL 48.panta noteikumiem. Gadījumā, ja nepieciešams noskaidrot, vai nav saņemts nepamatoti lēts piedāvājums, Pasūtītājs var pieprasīt iepirkuma izpildei nepieciešamās tehnoloģijas aprakstu un īpašo, tikai šim Pretendentam pieejamo tirgus apstākļu aprakstu, kas pamato cenas pazeminājumu.

3.4.4. Ja Komisija konstatē, ka ir iesniegts nepamatoti lēts piedāvājums, tas tiek noraidīts.

## **4. PIEDĀVĀJUMA IZVĒLE**



4.1. Komisija izvēlas saimnieciski visizdevīgāko piedāvājumu. Izvēloties saimnieciski visizdevīgāko piedāvājumu Komisija vērtē Pretendenta Tehnisko un Finanšu piedāvājumu.

4.2. Saimnieciski visizdevīgākā piedāvājuma vērtēšanas kritēriji:

**1. LOTE un 2.LOTE**

Nr.	Kritēriji	Maksimālais punktu skaits
<b>4.2.1.</b>	<b>Ēdiena kvalitāte:</b> Komisija vērtē ēdienkartēs un tehnoloģiskās kartēs norādīto informāciju, kas attiecas uz:	<b>75</b>
4.2.1.1.	<i>Ēdiena dažādību, piešķirot punktus šādā apmērā: 40 (četrdesmit) punkti – ja izglītojamo grupai 10 (desmit) dienu ēdienkartē piedāvā 10 (desmit) dažāda veida pusdienas, kā arī launagu ; 20 (divdesmit) punkti – ja izglītojamo grupai 10 (desmit) dienu ēdienkartē piedāvā 7 (septiņas) dažāda veida pusdienas, kā arī launagu; 10 (desmit) punkti – ja izglītojamo grupai 10 (desmit) dienu ēdienkartē piedāvā 5 (piecas) dažāda veida pusdienas, kā arī launagu; 0 (nulle) punkti – ja izglītojamo grupai 10 (desmit) dienu ēdienkartē piedāvā mazāk kā 5 (piecas) dažāda veida pusdienas, kā arī launagu.</i>	40
4.2.1.2.	<i>Tehnoloģiskās kartes, piešķirot punktus šādā apmērā: 35 (trīsdesmit pieci) punkti, ja visās tehnoloģiskajās kartēs norādīto ēdienu receptūrās izmantoto produktu daudzums kvantitatīvi atbilst porcijas iznākamam un ēdienu uzturvērtība, enerģētiskā vērtība aprēķināta atbilstoši norādītajam produktu ķīmiskā sastāva informācijas avotam, 15 (piecpadsmit) punkti, ja 1 – 3 (viena līdz trīs) iesniegtajās tehnoloģiskajās kartēs norādīto ēdienu receptūrās izmantoto produktu daudzums kvantitatīvi neatbilst porcijas iznākamam un/vai ēdienu uzturvērtība, enerģētiskā vērtība nav aprēķināta atbilstoši norādītajam produktu ķīmiskā sastāva informācijas avotam, 5 (pieci) punkts, ja 4 – 6 (četras līdz sešas) iesniegtajās tehnoloģiskajās kartēs norādīto ēdienu receptūrās izmantoto produktu daudzums kvantitatīvi neatbilst porcijas iznākamam un/vai ēdienu uzturvērtība, enerģētiskā vērtība nav aprēķināta atbilstoši norādītajam produktu ķīmiskā sastāva informācijas avotam, 0 (nulle) punkti, ja 7 un vairāk iesniegtajās tehnoloģiskajās kartēs norādīto ēdienu receptūrās izmantoto produktu daudzums kvantitatīvi neatbilst porcijas iznākamam un/vai ēdienu uzturvērtība, enerģētiskā vērtība nav aprēķināta atbilstoši norādītajam produktu ķīmiskā sastāva informācijas avotam.</i>	35
<b>4.2.2.</b>	<b>Cenu 1</b> (vienu) izglītojamā ēdināšanai vienā dienā Maksimālais punktu skaits tiek piešķirts pretendentam, kurš piedāvājis zemāko cenu. Attiecīgi pārējiem pretendentiem punkti tiek piešķirti, ievērojot proporcionalitātes principu, punktu skaitu aprēķinot pēc formulas: $P = C_{zem}/C_{ver} \times 5$ , kur:  P – pretendenta iegūtais punktu skaits ar precizitāti līdz 2 (diviem) cipariem aiz komata, C <sub>zem</sub> – zemākā piedāvātā cena,	<b>5</b>

	Cver – vērtējamā piedāvātā cena.	
4.2.3.	<p><b>Produktu kvalitāti:</b> Komisija vērtē ēdināšanā izmantoto produktu kvalitātes nodrošinājuma pasākumu aprakstā norādīto informāciju un iesniegtos dokumentus, piešķirot punktus šādā apmērā:</p> <p>15 (piecpadmit) punktus – ja tiek iesniegti 5 (pieci) un vairāk apliecinājumi par sadarbību ar ražotāju un/vai piegādātāju (pievienot atbilstošos dokumentus) kuru ražotajai produkcijai ir izsniegts kvalitāti apliecināošs dokuments (sertifikāts) – piedāvājumā ir iekļauti produkti, kas sertificēti kādā no pārtikas kvalitātes shēmām – nacionālajā pārtikas kvalitātes shēmā vai bioloģiskajā pārtikas kvalitātes shēmā saskaņā ar Ministru kabineta 2014.gada 12.augusta noteikumiem Nr. 461 „Prasības pārtikas kvalitātes shēmām, to ieviešanas, darbības, uzraudzības un kontroles kārtība” (turpmāk – MK noteikumi Nr. 461),</p> <p>5 (piecus) punktus – ja tiek iesniegti ne vairāk kā pieci apliecinājumi par sadarbību ar ražotāju un/vai piegādātāju (pievienot atbilstošos dokumentus) kuru ražotajai produkcijai ir izsniegts kvalitāti apliecināošs dokuments (sertifikāts) – piedāvājumā ir iekļauti produkti, kas sertificēti kādā no pārtikas kvalitātes shēmām – nacionālajā pārtikas kvalitātes shēmā vai bioloģiskajā pārtikas kvalitātes shēmā saskaņā ar MK noteikumiem Nr. 461,</p> <p>0 (nulle) punktus – ja netiek iesniegti apliecinājumi par sadarbību ar ražotāju un/vai piegādātāju (pievienot atbilstošos dokumentus) kuru ražotajai produkcijai ir izsniegts kvalitāti apliecināošs dokuments (sertifikāts) – piedāvājumā ir iekļauti produkti, kas sertificēti kādā no pārtikas kvalitātes shēmām – nacionālajā pārtikas kvalitātes shēmā vai bioloģiskajā pārtikas kvalitātes shēmā saskaņā ar MK noteikumiem Nr. 461.</p>	15
4.2.4.	<p><b>„Skolas piens” un „Skolas auglis” programmas nodrošināšana</b> saskaņā ar Ministru kabineta 2011.gada 1.februāra noteikumiem Nr.106 „Kārtība, kādā piešķir, administrē un uzrauga valsts un Eiropas Savienības atbalstu piena produktu piegādei izglītojamiem vispārējās izglītības iestādēs” un <del>Ministru kabineta 2010.gada 3.augusta noteikumiem Nr.737 „Kārtība, kādā piešķir, administrē un uzrauga valsts un Eiropas Savienības atbalstu augļu un dārzeņu piegādei skolēniem vispārējās izglītības iestādēs”</del></p> <p>– maksimāli tiek piešķirti 5 punkti.</p> <p>A – pretendents nodrošinās „Skolas piens” un „Skolas auglis” programmas pilnā apmērā – tiek piešķirti 5 punkti;</p> <p>B - pretendents nodrošinās „Skolas piens” un „Skolas auglis” programmas daļēji, t.i. nenodrošina galda uzklāšanu un trauku novākšanu – tiek piešķirti 3 punkti;</p> <p>C – pretendents nenodrošinās „Skolas piens” un „Skolas auglis” programmas, vai nodrošina tikai vienu no programmām – tiek piešķirti 0 punkti.</p>	5
	Kopā:	100

4.3. Par saimnieciski visizdevīgāko piedāvājumu katrā lotē Komisija atzīst Pretendenta piedāvājumu, kurš, atbilstoši Nolikuma 4.2.punkta vērtēšanas kritērijiem, ir ieguvis vislielāko punktu skaitu attiecīgajā lotē.

4.4. Pasūtītājs slēdz Līgumu ar Pretendentu, kura piedāvājumu Komisija ir atzinusi par saimnieciski visizdevīgāko attiecīgajā lotē.

## **5. KOMISIJAS TIESĪBAS UN PIENĀKUMI**

- 5.1. Komisijas tiesības:
  - 5.1.1. rakstiski pieprasīt, precizēt iesniegto informāciju no Pretendentiem, kas piedalās iepirkumā;
  - 5.1.2. pārbaudīt visu Pretendentu sniegto ziņu patiesumu publiski pieejamās datu bāzēs vai pieprasot informāciju kompetentām institūcijām;
  - 5.1.3. pēc sava ieskata pieprasīt jebkuram Pretendentam, lai tas rakstiski un/vai mutiski izskaidro sava piedāvājuma saturu, tai skaitā finanšu piedāvājumā norādītos izmaksu aprēķinus;
  - 5.1.4. pieaicināt Komisijas darbā speciālistus (Ķekavas novada pašvaldības vai tās iestādes vai struktūrvienības darbiniekus) vai ekspertus ar padomdevēja tiesībām;
  - 5.1.5. noraidīt Pretendentu piedāvājumus, ja tie neatbilst Nolikuma prasībām.
  - 5.1.6. veikt citas darbības saskaņā ar Nolikumu, PIL un citiem normatīvajiem aktiem.
- 5.2. Komisijas pienākumi:
  - 5.2.1. izskatīt Pretendentu iesniegtos piedāvājumus, kas iesniegti noteiktajā piedāvājumu iesniegšanas termiņā;
  - 5.2.2. pieņemt lēmumu;
  - 5.2.3. veikt citas darbības saskaņā ar Nolikumu, PIL un citiem normatīvajiem aktiem.

## **6. PRETENDENTA TIESĪBAS UN PIENĀKUMI**

- 6.1. Pretendenta tiesības:
  - 6.1.1. iesniedzot piedāvājumu, pieprasīt apliecinājumu par piedāvājuma iesniegšanu;
  - 6.1.2. veikt citas darbības saskaņā ar Nolikumu, PIL un citiem normatīvajiem aktiem.
- 6.2. Pretendenta pienākumi:
  - 6.2.1. ja piedāvājums tiek sūtīts pasta sūtījumā, Pretendents ir atbildīgs par savlaicīgu piedāvājuma izsūtīšanu, lai nodrošinātu piedāvājuma saņemšanu Ķekavas novada pašvaldībā līdz Nolikumā noteiktajam termiņam;
  - 6.2.2. rakstveidā, Komisijas norādītajā termiņā, sniegt atbildes un paskaidrojumus par piedāvājumu, atbilstot uz uzdotajiem jautājumiem;
  - 6.2.3. līdz ar piedāvājuma iesniegšanu, apņemas ievērot visus Nolikuma noteikumus;
  - 6.2.4. sekot līdz aktuālajai informācijai (grozījumiem, precizējumiem, skaidrojumiem u.c.) par iepirkumu, kas tiek ievietota Ķekavas novada pašvaldības mājas lapā [www.kekava.lv](http://www.kekava.lv), sadaļā „Publiskie iepirkumi”.

## **7. PIELIKUMI**

- Pielikums Nr.1 – Tehniskās specifikācijas vispārīgā informācija;
- Pielikums Nr.1.1. - Tehniskā specifikācija – 1.lote;
- Pielikums Nr.1.2. - Tehniskā specifikācija – 2.lote;
- Pielikums Nr.2 – Pieteikums (abām lotēm);
- Pielikums Nr.3 – Pretendenta personāla apliecinājums par gatavību iesaistīties līguma izpildē (abām lotēm);
- Pielikums Nr.4 – Objekta apsekošanas lapa (abām lotēm);
- Pielikums Nr.5 – Ēdienkartes (abām lotēm);
- Pielikums Nr.6 – Informācija par pretendenta pieredzi un sniegtajiem ēdināšanas pakalpojumiem (abām lotēm);
- Pielikums Nr.7 – Speciālistu saraksts (abām lotēm);

- Pielikums Nr.8 – Finanšu piedāvājums (abām lotēm);  
Pielikums Nr.9 – Ēdiena izmaksu aprēķins vienam mēnesim (abām lotēm);  
Pielikums Nr.10 – Darbu izpildes tāme (abām lotēm);  
Pielikums Nr.11 – Darba organizācijas apraksts katrā izglītības iestādē (abām lotēm);  
Pielikums Nr.12 – Pakalpojumu līgums par ēdināšanas pakalpojumu sniegšanu (abām lotēm);  
Pielikums Nr.13 – Telpu inventarizācijas telpu plāni (abām lotēm)  
Pielikums Nr.14 – Telpu aprīkojuma (iekārtu un inventāra) saraksts (abām lotēm);  
Pielikums Nr.15 – Objekta nodošanas – pieņemšanas akts (abām lotēm).

### **Tehniskā specifikācija**

iepirkumā „Ēdināšanas pakalpojumu nodrošināšana Ķekavas novada Pirmsskolas izglītības iestādēs „Zvaigznīte” un „Leviņa”, nododot pakalpojumu sniegšanai nepieciešamās telpas un inventāru bezatlīdzības lietošanā”, identifikācijas Nr.ĶND/2014/34

#### **Vispārīgās prasības**

1. Pakalpojuma sniegšanas termiņš - 4 gadi 10 mēneši (no 2015.gada 1.janvāra, līdz 2019.gada 31.oktobrim )
2. Pretendents nodrošina piedāvājumu – attiecīgās LOTES tehniskajā specifikācijā norādītajam, saskaņā ar Ministru kabineta 2012.gada 13.marta noteikumiem Nr.172 „Noteikumi par uztura normām izglītības iestāžu izglītojamiem, sociālās aprūpes un sociālās rehabilitācijas institūciju klientiem un ārstniecības iestāžu pacientiem”. Pretendents ēdienu cenā ietver visas izmaksas, kas saistītas ar ēdināšanas pakalpojuma sniegšanu. Ēdienu piedāvājumā norādītajai cenai jābūt ekonomiski pamatotai. Ēdienkartes izmaiņas iespējamas dažādojot piedāvājumu tikai pēc saskaņošanas ar izglītības iestādes vadību un medmāsu, ēdienkartes izmaiņas nemaina pakalpojuma cenu.
3. Ēdienkarte tiek noformēta saskaņā ar Ministru kabineta 2012.gada 13.marta noteikumiem Nr.172 „Noteikumi par uztura normām izglītības iestāžu izglītojamiem, sociālās aprūpes un sociālās rehabilitācijas institūciju klientiem un ārstniecības iestāžu pacientiem”.
4. Piedāvājumu cenās jāiekļauj visi iespējamie izdevumi kvalitatīvu ēdināšanas pakalpojumu sniegšanai, ieskaitot algas, nodokļus, produktu piegādi, analīzes u.c. Pretenzijas par neiekļautām izmaksām pēc piedāvājuma iesniegšanas (t.sk. visā līguma darbības laikā) nav pieļaujamas.
5. Ēdināšanas pakalpojumu sniegšanas kvalitāti kontrolē Pirmsskolas izglītības iestādes vadītājs vai viņa pilnvarota amatpersona.
6. Pakalpojums tiek nodrošināts saskaņā ar Ministru kabineta 2002.gada 27.decembra noteikumiem Nr.610 „Higiēnas prasības vispārējās pamatizglītības, vispārējās vidējās izglītības un profesionālās izglītības iestādēm”.
7. Pretendents ievēro Ministru kabineta 2005.gada 14.jūnija noteikumus Nr. 409 „Pārtikas aprītē nodarbināto personu kvalifikācijas prasības”. Pretendents ir atbildīgs par pārtikas aprītes noteiktajām higiēnas prasībām, izpilda visas Pārtikas un Veterinārā dienesta prasības. Par pārbaudēm un to rezultātiem pretendents jāinformē Izglītības iestādes vadība.
8. Pretendents nodrošina valsts programmas „Par veselīgu uzturu” realizēšanu un uztura normas atbilstoši Ministru kabineta 2012.gada 13.marta noteikumiem Nr.172 „Noteikumi par uztura normām izglītības iestāžu izglītojamiem, sociālās aprūpes un sociālās rehabilitācijas institūciju klientiem un ārstniecības iestāžu pacientiem”.
9. Pretendents organizē un nodrošina ēdināšanas pakalpojuma apmaksas saņemšanu Izglītības iestādē atbilstoši Valsts ieņēmumu dienesta prasībām.
10. Pretendents atbild par darbinieku darba drošību un veic darbinieku instruktāžas, veicina darbinieku kvalifikācijas paaugstināšanas kursu apmeklēšanu, atbild par ēdināšanā nodarbināto darbinieku (veselības) medicīnas pārbaudēm.
11. Pretendentam pieņemot darbā darbiniekus, kas strādās Izglītības iestādes telpās, jāpieprasa no Soda reģistra izziņu par šo personu sodāmību, kā to nosaka Bērnu tiesību aizsardzības likuma 72.panta piektā daļa, lai pārliecinātos, ka šīm personām nav Bērnu tiesību aizsardzības likuma 72.panta trešajā daļā paredzētie aizliegumi strādāt izglītības iestādēs un apliecība par valsts valodas prasmes līmeni un pakāpi konkrētā amata pienākumu veikšanai.

12. Pretendents ir atbildīgs par produktu piegādi un realizāciju. Izglītības iestādes medmāsa kontrolē produktu realizācijas derīguma termiņus, sagatavotā ēdiena kvalitāti (kontrolporcijas) un, konstatējot tā neatbilstību sanitārajām un kvalitātes prasībām, sastāda aktu par minētās produkcijas (ēdiena) izņemšanu no realizācijas.
13. Iepirkumā izraudzītajam pretendentam ir pienākums slēgt šādus līgumus:
  1. ēdināšanas pakalpojumu līgumu ar Pasūtītāju (12.pielikums – līguma projekts);
  2. līgumu par komunālo pakalpojumu sniegšanu (piemēram atkritumu apsaimniekošanu) ar attiecīgo pakalpojumu sniedzēju, ja nepieciešams.
14. Pretendents saskaņā ar Pasūtītāja sagatavoto rēķinu veic šādus maksājumus:
  - i. par izmantoto elektroenerģiju saskaņā ar patēriņa skaitītāja rādījumiem atbilstoši elektroenerģijas pakalpojumu sniedzēja tarifiem;
  - ii. par ūdens apgādes un kanalizācijas pakalpojumiem saskaņā ar patēriņa skaitītāja rādījumiem atbilstoši pakalpojumu sniedzēja tarifiem;
  - iii. par apkuri, kuras maksa tiek aprēķināta proporcionāli telpu platībai.
15. Pretendents ievēro šādas ēdināšanas pakalpojuma sniegšanas prasības:
  - a) ēdināšana jāorganizē saskaņā ar piedāvājumā iekļauto ēdienkarti, norādot ēdienu enerģētisko vērtību (kcal) un uzturvērtību (g), atbilstoši veselīga uztura principiem, ievērojot Latvijas Republikas un Eiropas Savienības normatīvajos aktos noteiktās prasības;
  - b) uztura vērtības un enerģijas aprēķinos uzrādīt uzturvērtības aprēķina informācijas avotu produktu ķīmiskajam sastāvam;
  - c) gatavot ēdienu izglītības iestādes vai uzņēmuma telpās, kur tas iespējams vai veic ēdiena sadali tam paredzētā telpā;
  - d) pēc Pasūtītāja pieprasījuma nodrošināt atbilstošu ēdināšanu gadījumos, kad izglītojamajam ir ārsta apstiprināta diagnoze (piemēram, celiakija, cukura diabēts, pārtikas alerģija), kuras dēļ ir nepieciešama uztura korekcija;
  - e) nodrošināt kvalitatīvu un nekaitīgu dzeramā ūdens pieejamību bez maksas;
  - f) nodrošināt dalību Latvijas Republikas un Eiropas Savienības atbalsta programmā „Skolas auglis” augļu un dārzeņu piegādei un izdālei izglītojamajiem;
  - g) nodrošināt dalību Latvijas Republikas un Eiropas Savienības atbalsta programmā “Skolas piens” piena piegādei un izdālei izglītojamajiem;
  - h) \_\_\_\_\_ iesniegt saskaņošanai Pasūtītājam katras nedēļas ēdienkarti ne vēlāk kā 10 dienas iepriekš, kura pēc saskaņošanas tiek izvietota izglītojamajiem, vecākiem un darbiniekiem pieejamā vietā (Izglītības iestādes mājas lapā un/vai ziņojumu dēlī);
  - i) pēc Pasūtītāja pieprasījuma veikt aptaujas un citus pasākumus saistībā ar Pakalpojumu kvalitātes izvērtējumu, kā arī īstenot sadarbību ar Pasūtītāju, izglītojamajiem un izglītojamo vecākiem, lai uzlabotu Pakalpojuma kvalitāti.
16. Pretendents par saviem līdzekļiem līguma darbības laikā uztur kārtībā tam nodotās telpas. Slēdz līgumu par deratizāciju un dezinfekciju. Pēc līguma darbības beigām pretendents par saviem līdzekļiem veic lietošanā nodoto telpu kosmētisko remontu.
17. Pretendents par saviem līdzekļiem līguma darbības laikā uztur kārtībā tam nodotās iekārtas un inventāru, nepieciešamības gadījumā tās nomainot par saviem līdzekļiem pret jaunām/ekvivalentām iekārtām un inventāru.
18. Pretendents ir atbildīgs par ugunsdrošību tam nodotajās telpās.
19. Pretendenta pienākums ir uzklaut izglītības iestāžu administrācijas ieteikumus.
20. Pretendents uzstāda izglītības iestādes ēdināšanas blokos tādu aprīkojumu, kas var nodrošināt kvalitatīvu un normatīvajiem aktiem atbilstošu ēdienu gatavošanu, glabāšanu un sadali. Pretendents atbild par šī aprīkojuma tehnisko stāvokli līguma darbības laikā.
21. Gaidāmais rezultāts: nodrošināta kvalitatīva, veselīga, pilnvērtīga ēdināšana, ievērojot higiēnas un sanitārās prasības. Ievērotas līgumā noteiktās prasības attiecībā uz telpu, iekārtu un inventāra ekspluatāciju.

Formatted: Bullets and Numbering

### Vispārīgās prasības ēdienam:

1. ēdieni jāgatavo no dažādām pārtikas grupām: dzīvnieku un putnu gaļa, zivis, dārzeņi, zaļumi, augļi, putraimi, maize, makaroni, piena produkti u.c., izmantojot pēc iespējas plašāku produktu klāstu ar attiecīgu kaloritāti;
  2. izglītojamiem ar speciālām vajadzībām tiek nodrošinātas saudzējošas ēdināšanas iespējas;
  3. ēdienam jābūt atbilstoši temperatūrai :
    - 3.1. siltiem ēdieniem - temperatūra ne zemāka par +65 grādiem C;
    - 3.2. aukstiem ēdieniem pasniegšanas temperatūra - ne augstāka par +12 grādiem C;
    - 3.3. pārējiem ēdieniem – atbilstoši organoleptiskajiem rādītājiem (garša, smarža, izskats).
  4. ēdienam jāatbilst Latvijas Republikas dokumentos (normatīvajos aktos, rīkojumos u.c.) noteiktajām normām:
    - 4.1. Pārtikas aprites uzraudzības likums;
    - 4.2. Ministru kabineta 2012. gada 13. marta noteikumi Nr. 172 „Noteikumi par uztura normām izglītības iestāžu izglītojamiem, sociālās aprūpes un sociālās rehabilitācijas institūciju klientiem un ārstniecības iestāžu pacientiem”;
    - 4.3. Ministru kabineta 2014. gada 14. oktobra rīkojums Nr.589 “Par Sabiedrības veselības pamatnostādņēm 2014.–2020. gadam”
    - 4.4. Ministru kabineta 2013. gada 17. septembra. noteikumi Nr.890 “Higiēnas prasības bērnu uzraudzības pakalpojuma sniedzējiem un izglītības iestādēm, kas īsteno pirmsskolas izglītības programmu” VI nodaļa;
    - 4.5. Eiropas Parlamenta un Padomes Regula (EK) Nr. 852/2004 (2004. gada 29. aprīlis) par pārtikas produktu higiēnu;
- u.c.

### Izglītojamo ēdienkartē katru dienu iekļauj:

1. pārtikas produktus, kas bagāti ar saliktajiem oglehidrātiem (piem., rupjmaize, vārīti kartupeļi vai kartupeļu biezenis, vārīti griķi, rīsi vai citi putraimi, graudaugu pārslas, makaroni); dārzeņus, augļus vai ogas, tai skaitā svaigā veidā (piem., dārzeņu salāti, dārzeņu zupa, svaigs auglis, kompots), ~~(ieskaitot tos produktus, kas tiek nodrošināti atbalsta programmā „Skolas auglis” un „Skolas piens”)~~, olbaltumvielām bagātus pārtikas produktus (liesa gaļa, putnu gaļa, zivis (fileja), biezpiens, olas, pākšaugi). Zivis ēdienkartē iekļauj vismaz reizi nedēļā, pienu vai piena vai skābpiena produktus\*. (Ieskaitot tos produktus, kas tiek nodrošināti atbalsta programmā par piena produktu iegādi izglītojamiem izglītības iestādēs).
2. Izglītojamo uzturā neiekļauj:
  - fritētus (frī) kartupeļus, kartupeļu kroketes un citus eļļā vārītus un analogus pārtikas produktus,
  - mehāniski atdalītu gaļu,
  - majonēzi, kečupu,, tomātu mērci, krējuma izstrādājumus piedevu veidā, pasniedzot ēdienu (ēdienu gatavošanā majonēzi, kečupu, tomātu mērci, ir atļauts izmantot),
  - konditorejas izstrādājumus, kuru sastāvā ir daļēji hidrogenēti augu tauki,
  - gaļas izstrādājumus (piem., desas, cīsiņus, sardeles), žāvētus, kūpinātus, sālītus gaļas un zivju produktus, gaļas un zivju konservus, rūpnieciski ražotus pelmeņus, belašus, saldētas rūpnieciski ražotas kotletes un frikadeles, zivju pirkstiņus, kalmāru gredzenus, burgerus izglītojamo uzturā iekļauj (ne biežāk kā vienu reizi nedēļā) un, ja tie atbilst šādām prasībām:
    - satur vismaz 70% gaļas vai 60% zivju,
    - nesatur pārtikas piedevas – garšas pastiprinātājus (E620 - E650) un krāsvielas,
    - nesatur mehāniski atdalītu gaļu un izejvielas, kas ražotas no ģenētiski modificētiem organismiem,
    - satur sāli mazāk par 1,25 g uz 100 g gaļas produkta un 1,5 g uz 100 g zivju produkta.

Ēdiena gatavošanā nelieto margarīnu (izņemot margarīnu, kas nesatur daļēji hidrogenētus augu taukus), vairākkārt karsētas un pārkarsētas taukvielas, krējuma izstrādājumus, buljona un zupu koncentrātus, sausos ķīseļa koncentrātus, ātri pagatavojamas kartupeļu biežputras (pusfabrikātus), augu eļļu, kura ražota no ģenētiski modificētām izejvielām.

Gaļa maltās gaļas izstrādājumiem tiek malta izglītības iestādes ēdināšanas blokā.

3. Ēdienam pievienotā sāls daudzums nepārsniedz 2 g dienā. (pievienotā sāls daudzums gatavajā ēdienā nepārsniedz 0,25 g uz 100 g produkta).

4. Ēdienam pievienotā cukura daudzums nepārsniedz 20 g dienā. (20 g pusdienās).

Sastādot ēdienkarti, nodrošina, ka:

pusdienu ēdienkartē iekļauj otro ēdienu un attiecīgi zupu vai desertu,

ēdieni nedēļas ēdienkartē neatkārtojas (izņemot ēdienu piedevas un maizi).

Ja izglītojamam ir ārsta apstiprināta diagnoze (piem., celiakija, cukura diabēts, pārtikas alerģija), kuras dēļ ir nepieciešama uztura korekcija, izglītojamam tiek nodrošināta atbilstoša ēdināšana,

Brokastīs tiek nodrošināts siltais ēdiens, pusdienās – siltais ēdiens (sastāvdaļām un kalorijām visbagātākais), launagā – vēlams siltais ēdiens.

Viena bērna dienas devai, ēdinot 3x dienā, jābūt 75 – 80% no dienas normas.

Pretendents piekrīt dalībai Piena-“Skolas piens” programmā, atbilstoši Ministru kabineta 2011. gada 1.februāra noteikumiem Nr. 106 „Kārtība, kādā piešķir un administrē, un uzrauga valsts un Eiropas Savienības atbalstu piena produktu piegādei izglītojamiem vispārējās izglītības iestādēs”.

Pretendents piekrīt dalībai programmā „Skolas auglis”, atbilstoši Ministru kabineta 2010.gada 3.marta noteikumiem Nr. 737 „Kārtība, kādā piešķir un administrē, un uzrauga valsts un Eiropas Savienības atbalstu augļu un dārzeņu piegādei vispārējās izglītības iestādēs”.

Enerģētiskās vērtības un uzturvielu normas izglītības iestādēm, kas īsteno pirmsskolas izglītības programmas līdz 12 stundām dienā:

3. Vecums (gadi)	4. Vienas dienas vidējā enerģētiskā vērtība nedēļā (kcal)	5. Enerģētiskās vērtības varietāte ikdienā (kcal)	6. Olbaltumvielas (g)	7. Tauki (g)	8. Ogļhidrāti (g)
3–6	1350	1221–1487	39–48	45–55	165–200



**1. LOTE - Ķekavas novada Pirmsskolas izglītības iestāde „Zvaigznīte”  
– Valdlauči, Ķekavas pagasts, Ķekavas novads**

**2. Ēdināšanas pakalpojuma sniegšanas tehniskais aprīkojums**

2.1. Pasūtītājs, ēdiena pagatavošanai uz vietas, nodod Pretendentam lietošanā telpas

Jaunatnes ielā 2, Valdlaučos, Ķekavas pagastā, Ķekavas novadā:

Nr.	Nosaukums	Platība m2
1	Virtuve	58,70
2	Noliktava	8
	KOPĀ:	66,70

Nododamo telpu numuri (13.pielikums)

Pasūtītājs nodod Pretendentam lietošanā iekārtas un inventāru (resursus) (14.ielikums)

Pretendents nodrošina lietošanā nodotā tehniskā aprīkojuma, tehnoloģisko iekārtu profilaktisku, ciklisku uzturēšanu tā, lai tās būtu pilnībā darbošanās kārtībā visā pakalpojuma līguma darbības termiņa laikā.

**2. Komunālie maksājumi**

Pretendents atmaksā komunālos maksājumus, kuri ir daļa no izglītības iestādes maksājumiem:

1.maksājums - elektroenerģijas izmantošana izglītības iestādē – pēc skaitītāja rādījuma un elektrības piegādātāja noteiktajiem tarifiem.

2.maksājums – aukstais un karstais ūdens un kanalizācijas izmantošana izglītības iestādē – pēc skaitītāja rādījuma, atbilstoši komunālo pakalpojumu sniedzēja apstiprinātajiem tarifiem.

3.maksājums – siltuma nodrošināšana izglītības iestādē. Maksājums tiek aprēķināts proporcionāli lietošanā nodoto telpu platībai, saskaņā ar siltumenerģijas piegādātāja tarifiem.

Par atkritumu izvešanu uzņēmums slēdz līgumu ar attiecīgo atkritumu pakalpojumu sniedzēju.

**Pielikums Nr.1.2.**

**2. LOTE - Ķekavas novada Pirmsskolas izglītības iestāde „Ieviņa”  
– Ķekava, Ķekavas pagasts, Ķekavas novads;**

**1. Ēdināšanas pakalpojuma sniegšanas tehniskais aprīkojums**

1.2. Pasūtītājs, ēdiena pagatavošanai uz vietas, nodod Pretendentam lietošanā telpas

Gaismas ielā 25, Ķekavā, Ķekavas pagastā, Ķekavas novadā:

Nr.p.k.	Nosaukums	Platība m2
1	Noliktava	9,0
2	Noliktava	7,4
3	Gaitenis	4,6
4	Produktu pirmapstrādes telpa	5,0
5	Gaitenis-priekštelpa	2,7
6	Elektrotelpa	3,6
7	Virtuves inventāra telpa	5,0
8	Gaļas cehs	8,2
9	Palīgtelpa – ģērbtuve, WC	16,0
10	Virtuve	40,8
	KOPĀ:	102,30

Nododamo telpu numuri (Pielikums Nr.13)

1.3. Pasūtītājs nodod Pretendentam lietošanā iekārtas un inventāru (resursus) (14.pielikums)

1.4. Pretendents nodrošina lietošanā nodotā tehniskā aprīkojuma, tehnoloģisko iekārtu profilaktisku, ciklisku uzturēšanu tā, lai tās būtu pilnībā darbošanās kārtībā visā pakalpojuma līguma darbības termiņa laikā.

**2. Komunālie maksājumi**

Pretendents atmaksā komunālos maksājumus, kuri ir daļa no izglītības iestādes maksājumiem:

1.maksājums - elektroenerģijas izmantošana izglītības iestādē – pēc skaitītāja rādījuma un elektrības piegādātāja noteiktajiem tarifiem.

2.maksājums – aukstais un karstais ūdens un kanalizācijas izmantošana izglītības iestādē – pēc skaitītāja rādījuma, atbilstoši komunālo pakalpojumu sniedzēja apstiprinātajiem tarifiem.

3.maksājums – siltuma nodrošināšana izglītības iestādē. Maksājums tiek aprēķināts proporcionāli lietošanā nodoto telpu platībai, saskaņā ar siltumenerģijas piegādātāja tarifiem.

Par atkritumu izvešanu uzņēmums slēdz līgumu ar attiecīgo atkritumu pakalpojumu sniedzēju.

**PIETEIKUMS**

dalībai iepirkumā „Ēdināšanas pakalpojumu nodrošināšana Ķekavas novada Pirmsskolas izglītības iestādēs „Zvaigznīte” un „Leviņa”, nododot pakalpojumu sniegšanai nepieciešamās telpas un inventāru bezatlīdzības lietošanā”,

identifikācijas Nr.ĶND/2014/34

<b>Nosaukums:</b>	
<b>Reģistrācijas numurs:</b>	
<b>Reģistrācijas vieta:</b>	
<b>Reģistrācijas gads:</b>	
<b>Juridiskā adrese:</b>	
<b>Biroja adrese:</b>	
<b>Telefona numurs:</b>	
<b>Faksa numurs:</b>	
<b>E-pasts:</b>	
<b>Kontaktpersona :</b>	
<b>Telefona numurs:</b>	

<b>Finanšu rekvizīti</b>	
<b>Bankas nosaukums:</b>	
<b>Bankas adrese:</b>	
<b>Bankas kods:</b>	
<b>Konta numurs:</b>	

Iepazīnušies ar iepirkuma „Ēdināšanas pakalpojumu nodrošināšana Ķekavas novada Pirmsskolas izglītības iestādēs „Zvaigznīte” un „Leviņa”, nododot pakalpojumu sniegšanai nepieciešamās telpas un inventāru bezatlīdzības lietošanā”, identifikācijas Nr. ĶND/2014/34 (turpmāk – Iepirkums) Nolikumu, mēs, apakšā parakstījušies, piedāvājam sniegt ēdināšanas pakalpojumu \_\_., \_\_.LOTEI/LOTĒM, atbilstoši Nolikuma prasībām, un piekrtot visiem Iepirkuma noteikumiem, par summu, kura noteikta mūsu Finanšu piedāvājumā.

Ar šo mēs apstiprinām, ka mūsu piedāvājums ir spēkā līdz iepirkuma līguma noslēgšanai.

Ar šo mēs apliecinām, ka:

- 1) uz mums neattiecas neviens no PIL 39<sup>1</sup>.panta pirmajā daļā noteiktajiem pretendentu izslēgšanas gadījumiem, kā arī nav tādu apstākļu, kuri liegtu piedalīties Iepirkumā un pildīt Nolikumā norādītās prasības;
- 2) esam iepazinušies ar Nolikumu un Tehnisko specifikāciju, neesam identificējuši būtiskas nepilnības, kas palielinātu veicamo darbu apjomus un izmaksas un nebūtiskas nepilnības nekalpos par pamatu neparedzētiem izdevumiem;
- 3) mūsu rīcībā ir viss nepieciešamais papildus aprīkojums ēdināšanas pakalpojuma nodrošināšanai;

Ar šo mēs iesniedzam savu piedāvājumu, kas sastāv no šī pieteikuma, kam pievienoti pretendenta kvalifikācijas dokumenti, Tehniskais un Finanšu piedāvājums, kā arī pārējie Nolikumā noteiktie dokumenti.

Pretendenta nosaukums:

Pilnvarotās personas vārds, uzvārds,  
amats:

Pilnvarotās personas paraksts un zīmogs:

**PRETENDENTA PERSONĀLA  
APLIECINĀJUMS PAR GATAVĪBU IESAISTĪTIES LĪGUMA IZPILDĒ**

Ar šo es \_\_\_\_\_ <<darbinieka vārds,  
uzvārds, personas kods>> gadījumā, ja iepirkuma „<<iepirkuma nosaukums>>”  
identifikācijas Nr. <<iepirkuma numurs>> rezultātā tiks noslēgts līgums  
ar \_\_\_\_\_ <<pretendenta nosaukums>> apliecinu, ka stāšos  
darba tiesiskajās attiecībās ar \_\_\_\_\_ <<pretendenta  
nosaukums>>, ar mērķi veikt \_\_\_\_\_ <<amata nosaukums>> pienākumus  
\_\_\_\_\_ <<objekta nosaukums un adrese>>.

*Datums*

*paraksts (paraksta atšifrējums)*

**ĶEKAVAS NOVADA PAŠVALDĪBA**

reģistrācijas numurs 90000048491

Gaismas iela 19 k-9-1, Ķekava, Ķekavas pagasts, Ķekavas novads, LV-2123, tālrunis  
67708676, fakss 67935819, e-pasts novads@kekava.lv

**OBJEKTA APSEKOŠANAS REĢISTRĀCIJAS LAPA**

Objekta nosaukums	Pasūtītāja pārstāvis	Pasūtītāja pārstāvja paraksts	Pretendenta pilnvarotais pārstāvis (vārds, uzvārds)	tālrunis	Pretendenta pilnvarotā pārstāvja paraksts	Objekta apsekošanas datums
Ķekavas novada Pirmsskolas izglītības iestāde „Zvaigznīte”						
Ķekavas novada Pirmsskolas izglītības iestāde „Ieviņa”						

## ĒDIENKARTE

\_\_ .diena

**1.LOTE – Ķekavas novada Pirmsskolas izglītības iestāde „Zvaigznīte”**

Vienas dienas ēdienkarte viena izglītojamā ēdināšanai:

1. Vienas dienas ēdienkarte (brokastis, pusdienas, launags) viena pirmsskolas grupas bērna (3- 6 gadi) ēdināšanai:

Receptūras vai tehnoloģiskās kartes Nr.____	Ēdiena nosaukums	1 porc. Iznāk.,g	Uzturvielas, g			Enerģ. Kcal	Cena, EUR (bez PVN)
			Olbalt.vielas	Tauki	Ogļhidrāti		
Brokastis							
Kopā							
Enerģijas un uzturvielu dienas normas brokastīm saskaņā ar MK 13.03.2012. noteikumiem Nr.172							

Receptūras vai tehnoloģiskās kartes Nr.____	Ēdiena nosaukums	1 porc. Iznāk.,g	Uzturvielas, g			Enerģ. Kcal	Cena, EUR (bez PVN)
			Olbalt.vielas	Tauki	Ogļhidrāti		
Pusdienas							
Kopā							
Enerģijas un uzturvielu dienas normas pusdienām saskaņā ar MK 13.03.2012. noteikumiem Nr.172							

Receptūras vai tehnoloģiskās kartes Nr.____	Ēdiena nosaukums	1 porc. Iznāk.,g	Uzturvielas, g			Enerģ. Kcal	Cena, EUR (bez PVN)
			Olbalt.vielas	Tauki	Ogļhidrāti		
Launags							
Kopā							
Enerģijas un uzturvielu dienas normas Launagam saskaņā ar MK 13.03.2012. noteikumiem Nr.172							

Pirmsskolas grupas (3- 6 gadi) izglītojamo kompleksajā ēdienkartē iekļauto produktu kopsavilkums un to normas nedēļā saskaņā ar MK 13.03.2012. noteikumiem Nr.172

Produktu nosaukums	1.diena	2.diena	3.diena	4.diena	5.diena	Vidēji nedēļā	MK 13.03.2012. noteikumu Nr.172 normas
Liesa gaļa vai zivs fileja							300g nedēļā
Kartupeļi							300g nedēļā
Piens, kefīrs, jogurts vai citi skābpiena produkti							1000g nedēļā
Ar piena olbaltumvielām bagāti produkti (biezpiens, siers)							100g nedēļā
Dārzeņi							500g nedēļā no tiem 250 g svaigā veidā
Augļi							250g nedēļā
Cukurs							20 g pusdienās
Sāls							2g dienā



Pirmsskolas grupas (3- 6 gadi) izglītojamo kompleksajā ēdienkartē iekļauto produktu kopsavilkums un to normas nedēļā saskaņā ar MK 13.03.2012. noteikumiem Nr.172

Produktu nosaukums	6.diena	7.diena	8.diena	9.diena	10.diena	Vidēji nedēļā	MK 13.03.2012. noteikumu Nr.172 normas
Liesa gaļa vai zivs fileja							300g nedēļā
Kartupeļi							300g nedēļā
Piens, kefīrs, jogurts vai citi skābpiena produkti							1000g nedēļā
Ar piena olbaltumvielām bagāti produkti (biezpiens, siers)							100g nedēļā
Dārzeni							500g nedēļā no tiem 250 g svaigā veidā
Augļi							250g nedēļā
Cukurs							20 g pusdienās
Sāls							2g dienā

Pretendenta nosaukums:

Pilnvarotās personas vārds, uzvārds, amats:

Pilnvarotās personas paraksts un zīmogs:

ĒDIENKARTE

\_\_ .diena

**2.LOTE – Ķekavas novada Pirmsskolas izglītības iestāde „Ieviņa”**

Vienas dienas ēdienkarte viena izglītojamā ēdināšanai:

1. Vienas dienas ēdienkarte (brokastis, pusdienas, launags) viena pirmsskolas grupas bērna (3- 6 gadi) ēdināšanai:

Receptūras vai tehnoloģiskās kartes Nr.____	Ēdiena nosaukums	1 porc. Iznāk.,g	Uzturvielas, g			Enerģ. Kcal	Cena, EUR (bez PVN)
			Olbalt.vielas	Tauki	Ogļhidrāti		
<b>Brokastis</b>							
<b>Kopā</b>							
Enerģijas un uzturvielu dienas normas brokastīm saskaņā ar MK 13.03.2012. noteikumiem Nr.172							

Receptūras vai tehnoloģiskās kartes Nr.____	Ēdiena nosaukums	1 porc. Iznāk.,g	Uzturvielas, g			Enerģ. Kcal	Cena, EUR (bez PVN)
			Olbalt.vielas	Tauki	Ogļhidrāti		
<b>Pusdienas</b>							
<b>Kopā</b>							
Enerģijas un uzturvielu dienas normas pusdienām saskaņā ar MK 13.03.2012. noteikumiem Nr.172							

Receptūras vai tehnoloģiskās kartes	Ēdiena nosaukums	1 porc.	Uzturvielas, g	Enerģ.	Cena,
-------------------------------------	------------------	---------	----------------	--------	-------

Nr.____	Iznāk.,g				Kcal	EUR (bez PVN)
		Olbalt.vielas	Tauki	Ogļhidrāti		
<b>Launags</b>						
<b>Kopā</b>						
Enerģijas un uzturvielu dienas normas Launagam saskaņā ar MK 13.03.2012. noteikumiem Nr.172						

Pirmsskolas grupas (3- 6 gadi) izglītojamo kompleksajā ēdienkartē iekļauto produktu kopsavilkums un to normas nedēļā saskaņā ar MK 13.03.2012. noteikumiem Nr.172

Produktu nosaukums	1.diena	2.diena	3.diena	4.diena	5.diena	Vidēji nedēļā	MK 13.03.2012. noteikumu Nr.172 normas
Liesa gaļa vai zivs fileja							300g nedēļā
Kartupeļi							300g nedēļā
Piens, kefīrs, jogurts vai citi skābpiena produkti							1000g nedēļā
Ar piena olbaltumvielām bagāti produkti (biezpiens, siers)							100g nedēļā
Dārzeņi							500g nedēļā no tiem 250 g svaigā veidā
Augļi							250g nedēļā
Cukurs							20 g pusdienās
Sāls							2g dienā

Pirmsskolas grupas (3- 6 gadi) izglītojamo kompleksajā ēdienkartē iekļauto produktu kopsavilkums un to normas nedēļā saskaņā ar MK 13.03.2012. noteikumiem Nr.172

Produktu nosaukums	6.diena	7.diena	8.diena	9.diena	10.diena	Vidēji nedēļā	MK 13.03.2012. noteikumu Nr.172 normas
Liesa gaļa vai zivs fileja							300g nedēļā
Kartupeļi							300g nedēļā
Piens, kefīrs, jogurts vai citi skābpiena produkti							1000g nedēļā
Ar piena olbaltumvielām bagāti produkti (biezpiens, siers)							100g nedēļā
Dārzeņi							500g nedēļā no tiem 250 g svaigā veidā
Augļi							250g nedēļā
Cukurs							20 g pusdienās
Sāls							2g dienā

Pretendenta nosaukums:

Pilnvarotās personas vārds, uzvārds, amats:

Pilnvarotās personas paraksts un zīmogs:

**Informācija par pretendenta pieredzi un sniegtajiem ēdināšanas pakalpojumiem iepriekšējos trijos gados (galvenie objekti)**

Gads	Pasūtītājs, kontaktārunis	Objekts	Apjoms, (galvenie rādītāji- audzēkņu, darbinieku skaits)	Līguma termiņš

Sarakstu apliecinu:

Pretendenta nosaukums:

Pilnvarotās personas vārds, uzvārds,  
amats:

Pilnvarotās personas paraksts un zīmogs:

---

---

---

**Speciālistu saraksts****1. LOTE**

Galvenais speciālists	Vārds un uzvārds	Izglītības dokuments	Profesionālā pieredze atbilstoši darba uzdevumā noteiktajām prasībām	Valsts valodas līmenis	Piezīmes
Šefpavārs					
Ēdienu pagatavošanas tehnologs					
Pavārs					
Konditors					
u.tt.					

**2. LOTE**

Galvenais speciālists	Vārds un uzvārds	Izglītības dokuments	Profesionālā pieredze atbilstoši darba uzdevumā noteiktajām prasībām	Valsts valodas līmenis	Piezīmes
Šefpavārs					
Ēdienu pagatavošanas tehnologs					
Pavārs					
Konditors					
u.tt.					

**Finanšu piedāvājums**

Pretendents \_\_\_\_\_  
 Nosaukums, reģ.Nr. \_\_\_\_\_

Piedāvā nodrošināt ēdināšanas pakalpojumus, atbilstoši iepirkuma Nr.ĶND/2014/34 „Ēdināšanas pakalpojumu nodrošināšana Ķekavas novada Pirmsskolas izglītības iestādēs „Zvaigznīte” un „Ievīņa”, nododot pakalpojumu sniegšanai nepieciešamās telpas un inventāru bezatlīdzības lietošanā” nolikuma noteikumiem par šādu cenu:

**1. LOTE**

A	B	C =B*21/100	D =B+C	E	F =B*E*230 (darba dienu skaits vienā gadā)
Grupa	Vienas dienas ēdināšanas cena vienam izglītojamajam <b>euro</b> bez PVN	PVN 21 % <b>euro</b> vienas dienas ēdināšanas cenai vienam izglītojamajam	Vienas dienas ēdināšanas cena vienam izglītojamajam <b>euro</b> ar PVN	Kopējais izglītojamo skaits	Viena gada cena <b>euro</b> bez PVN
<b><u>pirmsskolas grupas bērni</u></b>					
<b>3- 6 gadi</b>				285	
Brokastis					
Pudienas					
Launags					
<b>Līgumcena vienam gadam bez PVN, euro</b>					
21% PVN no viena gada līgumcenas, euro					
Līgumcena vienam gadam ar PVN, euro					
<b>Līgumcena (4 gadiem 10 mēnešiem) bez PVN, euro</b>					
21% PVN no līgumcenas(4 gadiem 10 mēnešiem), euro					
Līgumcena (4 gadiem 10 mēnešiem) ar PVN, euro					

Piedāvātā līgumcena <<summa skaitļos un vārdos>> euro, izņemot pievienotās vērtības nodokli (turpmāk – PVN), kā arī kopējā samaksa par ēdināšanas pakalpojumiem tiek aprēķināta saskaņā ar Nolikuma 2.5.1. un 2.5.2. punktu.

Līgumcenā iekļautas visas ēdināšanas pakalpojuma sniegšanas izmaksas, Latvijas Republikas normatīvajos tiesību aktos paredzētie nodokļi un maksājumi.

Pretendenta nosaukums:

Pilnvarotās personas vārds, uzvārds, \_\_\_\_\_  
 amats: \_\_\_\_\_

Pilnvarotās personas paraksts un zīmogs: \_\_\_\_\_  
 \_\_\_\_\_

## 2. LOTE

A	B	C =B*21/100	D =B+C	E	F =B*E*230 (darba dienu skaits vienā gadā)
Grupa	Vienas dienas ēdināšanas cena vienam izglītojamajam <b>euro</b> bez PVN	PVN 21 % <b>euro</b> vienas dienas ēdināšanas cenai vienam izglītojamajam	Vienas dienas ēdināšanas cena vienam izglītojamajam <b>euro</b> ar PVN	Kopējais izglītojamo skaits	Viena gada cena <b>euro</b> bez PVN
<b>pirmsskolas grupas bērni 3- 6 gadi</b>				306	
Brokastis					
Pudienas					
Launags					
<b>Līgumcena vienam gadam bez PVN, euro</b>					
21% PVN no viena gada līgumcenas, euro					
Līgumcena vienam gadam ar PVN, euro					
<b>Līgumcena(4 gadiem 10 mēnešiem) bez PVN, euro</b>					
21% PVN no līgumcenas(4 gadiem 10 mēnešiem), euro					
Līgumcena(4 gadiem 10 mēnešiem) ar PVN, euro					

Piedāvātā līgumcena <<summa skaitļos un vārdos>> euro, izņemot pievienotās vērtības nodokli (turpmāk – PVN), kā arī kopējā samaksa par ēdināšanas pakalpojumiem tiek aprēķināta saskaņā ar Nolikuma 2.5.1. un 2.5.2. punktu.

Līgumcenā iekļautas visas ēdināšanas pakalpojuma sniegšanas izmaksas, Latvijas Republikas normatīvajos tiesību aktos paredzētie nodokļi un maksājumi.

Pretendenta nosaukums:

Pilnvarotās personas vārds, uzvārds, \_\_\_\_\_  
amats:

Pilnvarotās personas paraksts un zīmogs: \_\_\_\_\_



**Ēdiena izmaksu aprēķins vienam mēnesim**

Darba algas + nodokļi + atvaļinājuma kompensācija.	Elektrība	Ūdens + kanalizācija	Atkritumu apsaimniekošana	Mazgāšanas, dezinfekcijas līdzekļi, mazvērtīgais inventārs	Investīcijas, iekārtu uzstādīšana	Iekārtu amortizācija	Administrācijas izdevumi, t.sk.transports	Tekošie Remontu izdevumi	Neplānotie izdevumi	Peļņa	Kopā	Kopā ar PVN 21%

\* Aprēķinot ēdiena cenu (paraugēdienkartē) tajā tiek iekļautas ēdināšanas pieskaitāmās izmaksas, izmantojot reālo ēdināšanas pakalpojuma saņēmēju skaitu izglītības iestādē.

\* Komunālo pakalpojumu un uzstādīto iekārtu amortizācijas sadaļās tiek aizpildīta, pamatojoties uz uzstādāmās virtuves iekārtas cenu un tehniskiem parametriem.

Pretendenta nosaukums:

Pilnvarotās personas vārds, uzvārds,  
amats:

Pilnvarotās personas paraksts un zīmogs:

**Darbu izpildes tāme**

**Komplekso pusdienu pārdošanas cenas uzbūve procentos**

<b>Izmaksu posteņi</b>	<b>Daļa procentos</b>
Produktu izmaksas	
Personāla izmaksas	
Administrācijas izmaksas	
Citas ražošanas izmaksas	
Pārdošanas izmaksas	
Vēlamā peļņa	
Ēdiena pamatcena bez PVN	
PVN 21%	
Ēdiena pārdošanas cena	

Pretendenta nosaukums:

Pilnvarotās personas vārds, uzvārds,  
amats:

Pilnvarotās personas paraksts un zīmogs:

**Darba organizācijas apraksts katrā pirmsskolas izglītības iestādē**

Darba organizācijas apraksts apliecina pretendenta iespējas veikt ēdināšanas pakalpojumus atbilstoši nolikuma prasībām.

Iepirkuma komisija iepazīsies ar darba organizācijas aprakstu, lai konstatētu pretendenta ražošanas iespējas un kvalitātes kontroles nodrošināšanas pasākumus.

Apraksts noformējams brīvā formā, īsi (vēlams 1-5 lpp., ar grafikiem un shēmām). Aprakstam jāattiecas tikai uz konkrēto darbu (šo iepirkumu).

Apraksta saturs:

- 1) Pretendenta organizatoriskā struktūras shēma un savstarpējā saistība (ietverot piegādātājus, kvalitātes kontroles laboratorijas, utt.).
- 2) Informācija par to personu, kura būs atbildīga par konkrētā pakalpojuma sniegšanas kvalitāti (pievienojot izglītību un profesionālo kvalifikāciju apliecinošo dokumentu kopijas, darba slodzi attiecīgā iestādē).
- 3) Darbinieku skaits, pienākumi, darba slodze, attiecīgā iestādē pakalpojumu sniegšanas kvalitātes kontrole un sniegšanas organizācija, t.sk. apraksts, kā tiks nodrošināta komplekso pusdienu porciju izsniegšana, realizēta „Skolas piens” un „Skolas auglis” programmas, apmaksas nosacījumi, obligātie tematiskie pasākumi u.c pasākumi, lai nodrošinātu tehniskajā specifikācijā minētās prasības.
- 4) Informācija par iekārtām un inventāru (ražošanas gads, skaits), ko plānots izmantot pakalpojuma kvalitatīvai nodrošināšanai, plānotajām investīcijām.

Pretendenta nosaukums:

Pilnvarotās personas vārds, uzvārds,  
amats:

Pilnvarotās personas paraksts un zīmogs:

**PAKALPOJUMU LĪGUMS**  
par ēdināšanas pakalpojumu sniegšanu

Ķekavas pagastā, Ķekavas novadā

20\_\_ .gada \_\_. \_\_\_\_\_

<<iestādes nosaukums>>, <<amats, vārds, uzvārds>> personā, kurš (-a) rīkojas, pamatojoties uz nolikumu, turpmāk – Pasūtītājs, no vienas puses, un

<<fiziskas personas vārds, uzvārds/juridiskas personas nosaukums, amats, vārds, uzvārds>> personā, kurš (-a) rīkojas, pamatojoties uz <<dokumenta nosaukums>>, turpmāk – Izpildītājs, no otras puses,

turpmāk tekstā abi kopā – Puses,

saskaņā ar iepirkuma “Ēdināšanas pakalpojumu nodrošināšana Ķekavas novada Pirmsskolas izglītības iestādēs „Zvaigznīte” un „Leviņa”, nododot pakalpojumu sniegšanai nepieciešamās telpas un inventāru bezatlīdzības lietošanā” iepirkuma identifikācijas Nr.ĶND/2014/34, iepirkuma rezultātiem,

noslēdz šādu pakalpojumu līgumu, turpmāk – Līgums:

**1. Līguma priekšmets**

1.1. Pasūtītājs uzdod un Izpildītājs apņemas sniegt ēdināšanas pakalpojumus <<iestādes nosaukums>> (turpmāk tekstā - Pakalpojums).

1.2. Pakalpojuma sniegšanas vieta (-as) <<iestādes adrese>>.

1.3. Pasūtītājs nodod, bet Izpildītājs pieņem bezatlīdzības lietošanā šādu objektu (turpmāk –Objekts):

1.3.1. neapdzīvojamās telpas <<iestādes adrese>> ar kopējo platību \_\_\_\_\_ m<sup>2</sup> (turpmāk – Telpas) ēkā ar kadastra apzīmējumu \_\_\_\_\_.

Telpas sastāv no virtuves telpām ar kopējo platību \_\_\_\_\_ m<sup>2</sup> un palīgtelpām telpām ar kopējo platību \_\_\_\_\_ m<sup>2</sup>, kuras ir norādītas Telpu inventarizācijas plānā (Līguma \_\_. pielikums).

1.3.2. Telpās esošās iekārtas un inventāru (turpmāk – Inventārs), kas tiek uzskaitīts sarakstā (Līguma \_\_.pielikums).

1.4. Telpas tiek nodotas ēdināšanas pakalpojumu nodrošināšanai <<iestādes nosaukums>>.

1.5. Ja Izpildītājs objektu, papildus Līguma 1.4.apakšpunktā noteiktajam mērķim, izmanto citas savas komercdarbības nodrošināšanai, par to normatīvajos aktos noteiktajā kārtībā Līdzēji slēdz atsevišķu rakstisku vienošanos.

**2. Līguma termiņš**

Līguma darbības termiņš no 2015.gada 1.janvāra līdz 2019.gada 31.oktobrim.

**3. Līgumcena un samaksas kārtība**

3.1 Līgumcena 1 (viena) izglītojamā ēdināšanai 1 (vienai) dienai ir - (brokastis, pusdienas, launags) <<summa skaitļos un vārdos>> euro bez pievienotās vērtības nodokļa;

- 3.2 Līgumcenai viena izglītojamā ēdināšanai vienā dienā ir nemainīga neatkarīgi no tā, cik izglītojamo konkrētajā dienā izmanto ēdināšanas pakalpojumus. Par izglītojamo un darbinieku skaita izmaiņām Pasūtītājs informē Izpildītāju.
- 3.3 Līgumcena vienam gadam ir <<summa skaitļos un vārdos>> euro bez pievienotās vērtības nodokļa.
- 3.4 Kopējā līgumcena ir <<summa skaitļos un vārdos>> euro bez pievienotās vērtības nodokļa.
- 3.5 Pievienotās vērtības nodoklis tiek aprēķināts atbilstoši spēkā esošajiem normatīvajiem aktiem.
- 3.6 Par Izpildītāja sniegtajiem ēdināšanas pakalpojumiem, kuri saskaņā ar normatīvajiem aktiem tiek segti no valsts un pašvaldības budžetā paredzētajiem līdzekļiem, Pasūtītājs saskaņā ar papildus noslēgtu līgumu veic samaksu bezskaidras naudas norēķinu veidā trīsdesmit dienu laikā pēc Izpildītāja rēķina saņemšanas dienas.
- 3.7 Maksu par komunālajiem pakalpojumiem Izpildītājs maksā Pasūtītājam saskaņā ar Pasūtītāja piestādītiem rēķiniem:
- 3.7.1. par izmantoto elektroenerģiju, kuras tarifs tiek aprēķināts elektroenerģijas pakalpojuma sniedzēja attiecīgā mēneša rēķinā norādītās Pasūtītāja kopējās izmaksas par elektroenerģijas izmantošanu, dalot ar Pasūtītāja kopējo elektroenerģijas patēriņu attiecīgajā mēnesī; aprēķinātais attiecīgā mēneša elektroenerģijas tarifs tiek reizināts ar Izpildītāja attiecīgā mēneša elektroenerģiju patēriņu saskaņā ar skaitītāja rādījumiem;
- 3.7.2. par ūdens apgādes un kanalizācijas pakalpojumiem saskaņā ar Izpildītāja ūdens patēriņa skaitītāja rādījumiem atbilstoši pakalpojumu sniedzēja tarifiem;
- 3.7.3. par siltumenerģiju proporcionāli lietošanā nodoto telpu platībai atbilstoši siltumenerģijas pakalpojumu sniedzēja tarifiem;
- 3.8. Rēķinā Pasūtītājs norāda Izpildītāja izmantoto komunālo pakalpojumu veidus un apmēru, maksu par katru komunālo pakalpojumu veidu un kopējo mēneša maksu.
- 3.9. Par sadzīves atkritumu izvešanu Izpildītājs slēdz atsevišķu līgumu ar atkritumu apsaimniekotāju, kuram ir tiesības veikt atkritumu apsaimniekošanu Ķekavas novada administratīvajā teritorijā. Atkritumu konteineru izvietošanu Izpildītājs saskaņo ar Pasūtītāju.
- 3.10. Izpildītājs ik mēnesi līdz \_\_\_ datumam veic norēķinus par iepriekšējā mēneša komunālajiem pakalpojumiem pārskaitījuma veidā uz Līgumā norādīto bankas kontu.
- 3.11. Par samaksas termiņa nokavēšanu Izpildītājs maksā Pasūtītājam nokavējuma procentus 0,1% apmērā no kavētā maksājuma summas par katru nokavēto kalendāro dienu. Procentu pieaugums apstājas, kad vēl nesamaksāto procentu daudzums sasniedz pamatparāda lielumu. No Izpildītāja saņemtajiem maksājumiem pirmkārt tiek dzēsti kavējuma procenti, tad pārējā parāda summa.

#### **4. Izpildītāja pienākumi**

- 4.7. Izpildītāja pienākums ir:
- 4.7.1. sniegt Pakalpojumu saskaņā ar Pasūtītāja tehnisko specifikāciju (1.pielikums), Izpildītāja piedāvājumu iepirkumā (2.pielikums) un līguma noteikumiem, kā arī Pasūtītāja darbību reglamentējošiem normatīvajiem aktiem;
- 4.7.2. papildus slēgt atkritumu apsaimniekošanas pakalpojumu līgumu ar attiecīgo pakalpojumu sniedzēju.

4.7.3. nodrošināt Pakalpojuma sniegšanai papildus nepieciešamo tehnisko aprīkojumu, tai skaitā, inventāru un saimniecības pamatlīdzekļus saskaņā ar piedāvājumu;

4.7.4. organizēt Pakalpojumu saskaņā ar piedāvājumā iekļauto ēdienkarti, atbilstoši veselīga uztura principiem, ievērojot Latvijas Republikas un Eiropas Savienības normatīvajos aktos noteiktās prasības;

4.7.5. gatavot ēdienu <<iestādes nosaukums>> telpās;

4.7.6. pēc Pasūtītāja pieprasījuma nodrošināt atbilstošu ēdināšanu gadījumos, kad izglītojamajam ir ārsta apstiprināta diagnoze (piemēram, celiakija, cukura diabēts, pārtikas alerģija), kuras dēļ ir nepieciešama uztura korekcija;

4.7.7. nodrošināt kvalitatīva un nekaitīga dzeramā ūdens pieejamību bez maksas;

~~4.7.8. nodrošināt dalību Latvijas Republikas un Eiropas Savienības atbalsta programmā „Skolas auglis” augļu un dārzeņu piegādei un izdālei izglītojamajiem;~~

~~4.7.9.4.7.8.~~ nodrošināt dalību Latvijas Republikas un Eiropas Savienības atbalsta programmā “Skolas piens” piena piegādei un izdālei izglītojamajiem;

~~4.7.10.4.7.9.~~ iesniegt saskaņošanai Pasūtītājam katras nedēļas ēdienkarti ne vēlāk kā 10 dienas iepriekš, kura pēc saskaņošanas tiek izvietota izglītojamajiem, vecākiem un darbiniekiem pieejamā vietā (piem. ziņojumu dēļ);

~~4.7.11.4.7.10.~~ pēc Pasūtītāja pieprasījuma veikt aptaujas un citus pasākumus saistībā ar Pakalpojumu kvalitātes izvērtējumu, kā arī īstenot sadarbību ar Pasūtītāju, izglītojamajiem un izglītojamo vecākiem, lai uzlabotu Pakalpojuma kvalitāti;

~~4.7.12.4.7.11.~~ sniegt Pasūtītājam ar Pasūtījuma izpildi saistītos dokumentus un informāciju ne vēlāk kā trīs darba dienu laikā pēc Pasūtītāja pieprasījuma;

~~4.7.13.4.7.12.~~ nekavējoties paziņot Pasūtītājiem par šķēršļiem, kuri var ietekmēt šī līguma nosacījumu un Pakalpojuma izpildi;

~~4.7.14.4.7.13.~~ nepieļaut nepiederošu personu uzturēšanos telpās, kuras saistītas ar Pakalpojuma izpildi;

~~4.7.15.4.7.14.~~ nodrošināt darba drošības, darba aizsardzības, sanitāro normu, drošības tehnikas, ugunsdrošības un Pasūtītāja iekšējās kārtības un apkārtējās vides aizsardzību regulējošo normatīvo aktu ievērošanu;

~~4.7.16.4.7.15.~~ izpildīt Pasūtītāja norādījumus un prasības, kas saistītas ar Pakalpojuma sniegšanu un nav pretrunā ar Pasūtītāja tehnisko specifikāciju, Izpildītāja piedāvājumu iepirkumā un līguma noteikumiem, kā arī normatīvajiem aktiem.

4.8. objekta stāvoklis Izpildītājam ir zināms. Objekts kopā ar atslēgām tiek nodots Izpildītāja lietošanā tādā stāvoklī, kādā tās ir nodošanas dienā. Objekta tehniskais stāvoklis un komplektācija tiek norādīta Objekta nodošanas-pieņemšanas aktā (\_\_\_ pielikums).

4.9. Izpildītājs apņemas visā Līguma darbības laikā uzturēt Objektu lietošanas kārtībā, lietojot to kā rūpīgs saimnieks, par saviem līdzekļiem veikt Objektam nepieciešamos uzturēšanas, apkopes un remonta darbus.

4.10. Izpildītājam ir pienākums visā Līguma darbības laikā veikt nepieciešamās darbības, lai nepasliktinātu Objekta tehnisko stāvokli. Telpu kārtējais remonts veicams atbilstoši būvniecību regulējošo normatīvo aktu prasībām. Izdevumus par minētajiem remontdarbiem sedz Izpildītājs.

4.11. Izpildītājam pēc Pasūtītāja pieprasījuma par saviem līdzekļiem ir jānodrošina ūdens patēriņa uzskaiti nepieciešamo aukstā un karstā ūdens skaitītāju uzstādīšana Objektā (*ja nepieciešams*).

4.12. Izpildītājam par saviem līdzekļiem 1 (vienu) reizi pusgadā ir jānodrošina Objektā esošo tauku uztvērēju tīrīšana un vēdināšanas nosūces sistēmas apkope.

Formatted: Bullets and Numbering

- 4.13. Izpildītājam par saviem līdzekļiem pēc vajadzības, bet ne retāk kā 1 (vienu) reizi ceturksnī Objektā jānodrošina deratizācijas un dezinfekcijas pasākumu veikšana.
- 4.14. Izpildītājs par saviem līdzekļiem ir tiesīgs veikt telpu uzlabošanu un uzstādīt saimnieciskās darbības veikšanai nepieciešamās iekārtas, uzlabojumus iepriekš rakstiski saskaņojot ar Pasūtītāju. Izpildītāja iegādātās iekārtas paliek Izpildītāja īpašumā, ja tās iespējams atdalīt nebojājot un nepasliktinot pārējās iekārtas.
- 4.15. Jebkurus būvdarbus Izpildītājam ir tiesības uzsākt tikai pēc veicamo darbu, to apjomu, plānoto ieguldījumu apjomu, tāmju un projekta saskaņošanas ar Pasūtītāju un attiecīgas būvatļaujas saņemšanas.
- 4.16. Izbeidzot vai laužot Līgumu, Izpildītājam ir tiesības paņemt līdzī viņam piederošo īpašumu, Izpildītāja veiktos atdalāmos telpu uzlabojumus, nebojājot un nepasliktinot Telpu tehnisko stāvokli, norādot to Objekta nodošanas- pieņemšanas aktā.
- 4.17. Izpildītājs uzņemas pilnu atbildību par Objekta ekspluatāciju, nodrošina sanitāro normu un ugunsdrošības noteikumu ievērošanu, par avārijas situācijām nekavējoties paziņo uzņēmumiem, kas nodrošina pakalpojumu sniegšanu un/vai inženiertehnisko komunikāciju apkalpi, veic neatliekamās pasākumus avārijas sekas likvidēšanai un par notikušo informē Pasūtītāju. Avārijas gadījumā Pasūtītājam ir tiesības ieiet Objektā jebkurā diennakts laikā.
- 4.18. Izpildītājs var nodrošināt Objekta apsardzi pēc saviem ieskatiem un par saviem līdzekļiem.
- 4.19. Izpildītājam ir tiesības ar Pasūtītāja rakstisku piekrišanu, ievērojot tā prasības, izmantot Pasūtītāja teritoriju savu iekārtu, inventāra (iekārtu) -pagaidu novietošanai, Izpildītāja, tā darbinieku vai trešo personu, kas saistītas ar Izpildītāja saimniecisko darbību, transportlīdzekļu novietošanai.
- 4.20. Izpildītājam ir tiesības izmantot visas koplietošanas telpas (gaiteni, kāpņu telpas u.tml.), kuru izmantošana ir nepieciešama normālai Objekta lietošanai.
- 4.21. Ja Izpildītāja vai tā saimnieciskajā darbībā iesaistīto trešo personu vainas dēļ Objektam vai ēkai radušies bojājumi, Izpildītājs sedz ar bojājumu novēršanu saistītos izdevumus.
- 4.22. Izpildītājam ir pienākums izpildīt pašvaldības institūciju prasības un ievērot Pasūtītāja iekšējās kārtības noteikumus, izmantojot Objektu un apkārtējo teritoriju, abpusēji saskaņotā laikā atļaut Pasūtītāja pārstāvjiem veikt Objekta un sanitārtehnisko ierīču apsekošanu, nodrošināt Izpildītāja pārstāvju piedalīšanos apsekošanā un akta parakstīšanā.
- 4.23. Izpildītājs apņemas viena mēneša laikā pēc Līguma parakstīšanas apdrošināt savu civiltiesisko atbildību un Objektu pret visu veidu riskiem par saviem līdzekļiem uz visu līguma darbības laiku. Apdrošināšanas atlīdzības lielums tiek noteikts Īpašuma atjaunošanas vērtībā. Ja Īpašuma nolietojums ir lielāks par 50 %, apdrošināšanas atlīdzības lielums ir Īpašuma faktiskā vērtība, bet tā nevar būt mazāka par Īpašuma kadastrālo vērtību. Kā apdrošināšanas atlīdzības saņēmējs polisē jānorāda Pasūtītājs. Apdrošināšanas polise (polises) iesniedzama Pasūtītājam piecu darba dienu laikā pēc attiecīga apdrošināšanas līguma noslēgšanas.

## **5. Pasūtītāja pienākumi**

5.1. Pasūtītāja pienākums ir:

5.1.1. veikt samaksu par sniegto Pakalpojumu atbilstoši valsts un pašvaldības budžetā paredzētajiem līdzekļiem pirmsskolas izglītības iestādes izglītojamo ēdināšanai;

5.1.2. nodot virtuves telpas, palīgtelpas, iekārtas un inventāru Izpildītājam;

5.1.3. saskaņot Izpildītāja iesniegto katras nedēļas ēdienkarti ne vēlāk kā trīs dienu laikā pēc tās iesniegšanas, kura pēc saskaņošanas tiek izvietota izglītojamajiem, vecākiem un darbiniekiem pieejamā vietā (Izglītības iestādes mājas lapā un/vai ziņojumu dēļ);

5.1.4. informēt Izpildītāju par izglītojamajiem, kuriem ir ārsta apstiprināta diagnoze (piemēram, celiakija, cukura diabēts, pārtikas alerģija), kuras dēļ ir nepieciešama uztura korekcija;

5.1.5. informēt Izpildītāju par <<iestādes nosaukums>> izglītojamo un darbinieku skaita izmaiņām;

5.1.6. sadarbībā ar Izpildītāju veikt aptaujas un citus pasākumus saistībā ar Pakalpojuma kvalitātes izvērtējumu, kā arī īstenot sadarbību ar Izpildītāju, izglītojamajiem un izglītojamo vecākiem, lai uzlabotu Pakalpojuma kvalitāti;

5.1.7. sniegt Izpildītājam ar Pasūtījuma izpildi saistītos dokumentus un informāciju;

5.1.8. paziņot Izpildītājam vismaz 1 (vienu) mēnesi iepriekš par plānotiem <<iestādes nosaukums>> darbības tiek pārtraukumiem;

5.1.9. nekavējoties paziņot Izpildītājam par neplānotiem <<iestādes nosaukums>> darbības pārtraukumiem, kuri radušies nepārvaramas varas apstākļu dēļ.

## 6. Atbildība

6.1. Pusēm saskaņā ar Civillikuma normām ir tiesības prasīt zaudējumu atlīdzību un ir pienākums atlīdzināt zaudējumus, ko tā ar savu darbību vai bezdarbību nodarījusi.

6.2. Puses ir atbildīgas par saistību izpildi šajā līgumā noteiktajā kārtībā un termiņos. Par saistību izpildes termiņu nokavējumu tiek sastādīts rakstisks dokuments, kuru paraksta Pušu pilnvarotie pārstāvji. Ja šādi termiņu nokavējumi tiek konstatēti atkārtoti, un Puse nokavējuma dēļ vairs nav ieinteresēta līguma izpildīšanā, tad Puse var prasīt līguma pārtraukšanu.

6.3. Ja Izpildītājs ir izpildījis savas saistības, bet nav laikā saņēmis samaksu par ēdināšanas pakalpojumiem, kuri saskaņā ar normatīvajiem aktiem tiek segti no valsts un pašvaldības budžetā paredzētajiem līdzekļiem, Izpildītājs ir tiesīgs no Pasūtītāja prasīt likumiskos procentus. Izpildītāja tiesība prasīt likumiskos procentus atkrīt, ja Pasūtītājs nav atbildīgs par kavējumu.

6.4. Izpildītājs nes pilnu atbildību par iespējamo kaitējumu un zaudējumiem, kas Pakalpojuma sniegšanas rezultātā un Izpildītāja, kā arī Pasūtījuma izpildē piesaistīto personu rīcības vai bezdarbības rezultātā var tikt nodarīts kā Pasūtītājam, tā arī faktiskajiem Pakalpojuma saņēmējiem, t.sk., <<iestādes nosaukums>> izglītojamajiem un darbiniekiem.

6.5. Pasūtītājam ir tiesības:

6.5.1. jebkurā laikā ierasties Pakalpojuma sniegšanas vietā, lai veiktu šī līguma nosacījumu izpildes kontroli un novērtētu Pakalpojuma sniegšanas kvalitāti, t.sk., pārbaudīt ēdiena pagatavošanas procesa un ēdiena kvalitātes atbilstību līgumā, normatīvajos aktos noteiktajām prasībām;

6.5.2. pieprasīt no Izpildītāja paskaidrojumus par Pakalpojuma sniegšanas gaitu, pārtikas piegādes, uzglabāšanas, sagatavošanas un pasniegšanas kārtību un šī līguma nosacījumu iespējamajiem pārkāpumiem.



6.6. Pakalpojuma neatbilstību šī līguma noteikumiem un kvalitātes prasībām apliecina kontrolējošo institūciju (t.sk., Pārtikas un veterinārā dienesta) dokuments, vai arī Pasūtītāja sastādīts akts, kuru paraksta vismaz divas Pasūtītāja pilnvarotās personas un Izpildītāja pārstāvis.

6.7. Līguma saistību neizpildes vai nepienācīgas izpildes gadījumā Pasūtītājs var prasīt no Izpildītāja pienācīgu līguma turpmāku izpildi un līgumsodu šādā apmērā:

6.7.1. 50 euro apmērā, ja Izpildītājs sniedzis Pakalpojumu neatbilstoši Izpildītāja piedāvājumam iepirkumā iekļautajām vai Pasūtītāja saskaņotajām ēdienkartēm, ko apliecina Pasūtītāja sastādīts akts, kuru paraksta vismaz divas Pasūtītāja pilnvarotās personas un Izpildītāja pārstāvis;

6.7.2. 100 euro apmērā, ja Izpildītāja darbībā ir konstatēts normatīvo aktu pārkāpums, ko apliecina kontrolējošās institūcijas dokuments;

6.7.3. 1 % apmērā no šī līguma 3.3.punktā minētās līgumcenas, ja saskaņā ar kontrolējošo institūciju rīkojuma dokumentiem Izpildītāja darbība ir apturēta normatīvo aktu pārkāpuma dēļ.

6.8. Pasūtītājs var prasīt līgumsodu 10 % apmērā no šī līguma 3.3.punktā minētās līgumcenas, ja pirms šī līguma termiņa beigām Izpildītājs vienpusēji izbeidz līgumu.

## **7. Nepārvarama vara**

7.1. Neviens no Pusēm nav atbildīga par līguma saistību neizpildi, ja saistību izpilde nav bijusi iespējama nepārvaramas varas apstākļu dēļ, kas radušies pēc līguma noslēgšanas, ja Puse par šādu apstākļu iestāšanos ir informējusi otru Pusi 24 (divdesmit četrus) stundu laikā no šādu apstākļu rašanās brīža.

7.2. Ar nepārvaramas varas apstākļiem jāsaprot dabas stihijas (plūdi, vētras postījumi), valdības izraisītās akcijas, politiskās un ekonomiskās blokādes un citi no pusēm pilnīgi neatkarīgi radušies ārkārtēja rakstura negadījumi, kas tieši ietekmē līguma noteikto saistību izpildi un ko Pusēm nebija iespējas ne paredzēt, ne novērst.

7.3. Pusei, kura atsauca uz nepārvaramas varas apstākļiem, ir jāpierāda, ka tai nebija iespēju ne paredzēt, ne novērst radušos apstākļus un to radītās sekas.

7.4. Gadījumā, ja nepārvaramas varas apstākļi turpinās ilgāk kā 30 (trīsdesmit) kalendārās dienas, katra no Pusēm ir tiesīga vienpusēji atkāpties no līguma, par to rakstveidā brīdinot otru pusi 5 (piecas) darba dienas iepriekš.

## **8. Līguma grozīšanas kārtība, izbeigšana un kārtība, kādā pieļaujama atkāpšanās no līguma**

8.1. Ir pieļaujami tikai līguma nebūtiski grozījumi.

8.2. Līguma grozījumi ir būtiski jebkurā no šādiem gadījumiem:

8.2.1. grozītie līguma noteikumi pieļautu atšķirīgu piedāvājumu iesniegšanu vai citu pretendentu dalību vai izvēli iepirkuma procedūrā;

8.2.2. ekonomiskais līdzsvars (piemēram, risku sadalījums un tos kompensējošie līdzekļi), ko paredz līgums, tiek mainīts Izpildītāja interesēs;

8.2.3. līguma priekšmetā ietver pakalpojumus, ko neparedz sākotnēji noslēgtais līgums;

8.2.4. Izpildītāju aizstāj ar citu pakalpojuma sniedzēju.

8.3. Pasūtītājs ir tiesīgs vienpusēji izbeigt Līgumu pirms termiņa, vienu mēnesi iepriekš nosūtot rakstisku pretenziju Izpildītājam:

8.3.1. ja Izpildītājs nodod objektu lietošanā trešajām personām;

- 8.3.2. ja Izpildītājs izmanto objektu citiem mērķiem kā norādīts Līgumā;
- 8.3.3. ja Izpildītājs vairāk nekā vienu mēnesi nenorēķinās par komunālajiem, apsaimniekošanas pakalpojumiem. Vēlāka parāda samaksa neizslēdz Pasūtītāja tiesības izbeigt Līgumu uz šāda pamata;
- 8.3.4. ja Izpildītāja darbības rezultātā tiek bojāta ēka, kurā atrodas objekts;
- 8.3.5. ja Līguma neizpildīšana ir ļaunprātīga un dod Pasūtītājam pamatu uzskatīt, ka viņš nevar paļauties uz saistību izpildīšanu nākotnē;
- 8.3.6. ja Izpildītājs nepilda vai nepienācīgi pilda citas Līgumā noteiktās saistības.
- 8.4. Jebkuri līguma grozījumi vai papildinājumi tiek noformēti rakstveidā un kļūst par šī līguma neatņemamu sastāvdaļu.
- 8.5. Līgumu var izbeigt pirms termiņa, Pusēm par to rakstiski vienojoties.
- 8.6. Ja kāda Puse nepilda vai nepienācīgi pilda līguma noteikumus, un ja vainīgā Puse viena mēneša laikā no pretenzijas nosūtīšanas dienas nav novērsusi pretenzijā norādītos trūkumus, otrai Pusei ir tiesības vienpusēji izbeigt līguma darbību, nosūtot paziņojumu par līguma izbeigšanu.
- 8.7. Izpildītājs un Pasūtītājs ir tiesīgs vienpusēji izbeigt šo līgumu pirms termiņa, par to rakstiski paziņojot otrai Pusei šādos gadījumos:
- 8.7.1. ja tiesā pret Izpildītāju ir iesniegts maksātnespējas procesa pieteikums;
- 8.7.2. ja ir apturēta vai izbeigta Izpildītāja komercdarbība vai kāds no tās pamatvirzieniem, kā rezultātā var kļūt neiespējama šī līguma izpilde.
- 8.8. Pasūtītājam ir tiesības vienpusēji atkāpties no šī līguma, neatlīdzinot Izpildītājam ar šī līguma pirmstermiņa izbeigšanu saistītos zaudējumus un neiegūto peļņu, par to rakstveidā brīdinot Izpildītāju vismaz 2 (divus) mēnešus iepriekš, ja šī līguma izpilde kļūst neiespējama no Pasūtītāja neatkarīgu ārēju apstākļu, t.sk., valsts vai pašvaldības lēmumu rezultātā.
- 8.9. Šī līguma izbeigšana pirms termiņa neatbrīvo Puses no pienākuma izpildīt maksājumu saistības.
- 8.10. Pasūtītājs ir tiesīgs izbeigt Līgumu pirms termiņa, par to rakstiski paziņojot Izpildītājam:
- 8.10.1. ja Izpildītājs neapdrošina objektu Līguma 4.20. apakšpunktā paredzētajā kārtībā;
- 8.10.2. ja tiesā pret Izpildītāju ir iesniegts maksātnespējas procesa pieteikums;
- 8.10.3. ja ir apturēta vai izbeigta Izpildītāja komercdarbība vai kāds no tās pamatvirzieniem, kā rezultātā var kļūt neiespējama Līguma izpilde;
- 8.10.4. ja tiek izbeigts Līguma 2. punktā minētais ēdināšanas pakalpojumu līgums.
- 8.11. Pasūtītājam ir vienpusējas tiesības atkāpties no Līguma, neatlīdzinot Izpildītājam ar Līguma pirmstermiņa izbeigšanu saistītos zaudējumus, par to rakstveidā informējot Izpildītāju 3 (trīs) mēnešus iepriekš, ja objekts nepieciešams Pasūtītāja un ar to saistīto pašvaldības funkciju veikšanai. Tādā gadījumā Pasūtītājs atlīdzina Izpildītājam šajā Līgumā noteiktajā kārtībā saskaņotos un veiktos Izpildītāja ieguldījumus objektā.
- 8.12. Līgums var tikt priekšlaicīgi izbeigts, Līdzējiem vienojoties.
- 8.13. Izpildīts var izbeigt Līgumu pirms termiņa beigām, 2 (divus) mēnešus iepriekš par to rakstiski brīdinot Pasūtītāju. Šādā gadījumā Pasūtītājam nav pienākuma atlīdzināt ar Līguma pirmstermiņa izbeigšanu saistītos Izpildītāja zaudējumus, izdevumus (arī ieguldījumus), neiegūto peļņu.
- 8.14. Līguma izbeigšana pirms termiņa neatbrīvo Izpildītāju no pienākuma izpildīt maksājumu saistības līdz objekta nodošanai Pasūtītājam.

- 8.15. Līdzēji vienojas, ka Pasūtītājs būs tiesīgs izmantot Civillikumā paredzētās aizturējuma tiesības, tai skaitā aizturēt objektā esošo Izpildīta mantu līdz saistību izpildei no Izpildīta puses gadījumā, ja Izpildīts nemaksā Līgumā paredzētos maksājumus pilnā apmērā ilgāk kā 30 (trīsdesmit) dienas pēc Līgumā noteiktā termiņa.
- 8.16. Ja ir iestājies Līguma 8.15.apakšpunktā minētais gadījums un Pasūtītājs ir izmantojis aizturējuma tiesības, tad Izpildīts, parakstot Līgumu, pilnvaro Pasūtītāju glabāt aizturēto mantu, Izpildīts apņemas atlīdzināt Pasūtītāja izdevumus saistībā ar aizturētās mantas glabāšanu, kā arī pilnvaro Pasūtītāju pārdot aizturēto mantu par brīvu cenu bez izsoles, lai Pasūtītājs varētu nolīdzināt savu prasījumu pret Izpildītu, ja Pasūtītājs aizturējuma tiesību izmantojis ilgāk kā par 10 (desmit) kalendārajām dienām.
- 8.17. Ja objekts dabas stihijas rezultātā vai tās radītā ugunsgrēkā pilnīgi gājušas bojā, Līgums tiek izbeigts, Līdzējiem vienojoties. Ja bojājums mazāks par 30% no objekta vērtības, Līgums turpina darboties un atjaunošanas izdevumus sedz Izpildīts. Ja bojājums lielāks par 30% – Līgums turpina darboties tikai pēc rakstiskas papildu vienošanās noslēgšanas. Izpildītam ir tiesības atteikties no objekta atjaunošanas izdevumu segšanas, ja tā ir Izpildītam nerentabla.
- 8.18. Pēc Līguma termiņa izbeigšanās vai jebkuros citos Līguma izbeigšanas gadījumos Izpildītam jāatbrīvo objekts un ar pieņemšanas nodošanas aktu objekts, tajā skaitā arī atslēgas, jānodod Pasūtītājam labā stāvoklī, izpildot šādus pienākumus:
- 8.18.1. aizejot atstāt Telpas tīras;
  - 8.18.2. paņemt līdzī visu personīgo īpašumu un iekārtas;
  - 8.18.3. noņemt visas piestiprinātās zīmes un reklāmas no Telpu iekšpuses un ārpusē, atjaunojot tās vietas, kur tās bijušas piestiprinātas;
  - 8.18.4. izlabot visus bojājumus Telpās, kas radušies Telpu atbrīvošanas rezultātā un novērst Inventāra bojājumus.

Ar labo stāvokli Līguma izpratnē saprotams tāds objekta stāvoklis, kas nav sliktāks par to stāvokli, kāds tas bija Līguma parakstīšanas brīdī.

8.19. Ja pēc Līguma izbeigšanas Izpildīta vainas dēļ objekts netiek savlaicīgi atbrīvots un nodots Pasūtītājam, Izpildītam jāveic samaksa par objekta faktisko izmantošanu un jāmaksā līgumsods 5 % apmērā no mēneša maksājumu summas par katru nokavēto dienu līdz objekta nodošanas pieņemšanas akta parakstīšanai, kā arī jāsedz Pasūtītājam visi zaudējumi, kādi Pasūtītājam ir nodarīti sakarā ar objekta savlaicīgu neatbrīvošanu.

## 9. Strīdu izšķiršanas kārtība

Visus ar šo līgumu saistītos strīdus un domstarpības Puses risina sarunu ceļā, bet, ja radušos strīdus un domstarpības neizdodas atrisināt sarunu ceļā, Puses tos risina tiesā saskaņā ar Latvijas Republikas spēkā esošajiem normatīvajiem aktiem.

## 10. Citi noteikumi

10.1. Šī līguma noteikumu izpildes kontrolei – Puses pilnvaro sekojošus pārstāvjus:

10.1.1. no Izpildītāja puses <<amats, vārds, uzvārds, e-pasta adrese, tālruņa Nr.>>;

10.1.2. no Pasūtītāja puses <<amats, vārds, uzvārds, e-pasta adrese, tālruņa Nr.>>.

10.2. Visi šī līguma pielikumi ir neatņemama tā sastāvdaļa. Līgumam ir šādi pielikumi:

10.2.1.1.pielikums – Pasūtītāja tehniskā specifikācija uz [ ] lapām;

10.2.2.pielikums – Izpildītāja piedāvājums iepirkumā uz [ ] lapām.

10.2.3. \_\_pielikums – Nododamo telpu inventarizācijas plāns;

10.2.4. \_\_pielikums – Nododamā inventāra saraksts;

10.2.5. \_\_pielikums –objekta nodošanas –pieņemšanas akts;

10.3. Līgums sagatavots 2 (divos) eksemplāros uz [ ] ([ ]) lapām, un tiem ir vienāds juridisks spēks. Pie katras no Pusēm atrodas viens līguma eksemplārs.

### 11. Pušu rekvizīti un paraksti

#### Pasūtītājs

<<iestādes nosaukums>>

Reģistrācijas Nr. 90000013606

<<iestādes juridiskā adrese>> \_\_\_\_\_

\_\_\_\_\_ iela [ ], Rīga, LV [ ]

Banka \_\_\_\_\_

Kods \_\_\_\_\_

Konta Nr. \_\_\_\_\_

Tālrunis \_\_\_\_\_,

fakss \_\_\_\_\_

e-pasta adrese \_\_\_\_\_

<<amats, vārds, uzvārds>>

Z.v.

#### Izpildītājs

<<nosaukums>>

Reģistrācijas Nr. \_\_\_\_\_

<<juridiskā adrese>> \_\_\_\_\_ iela [ ],

\_\_\_\_\_ Rīga, LV [ ]

Banka \_\_\_\_\_

Kods \_\_\_\_\_

Konta Nr. \_\_\_\_\_

Tālrunis \_\_\_\_\_,

fakss \_\_\_\_\_

e-pasta adrese \_\_\_\_\_

<<amats, vārds, uzvārds>>

Z.v.

līgumam Nr. \_\_\_\_\_

**Objekta nodošanas pieņemšanas akts**

Ķekavas pagastā, Ķekavas novadā

20\_\_ .gada \_\_\_\_\_

Pamats : \_\_\_\_\_ lietošanas līgums Nr. \_\_\_\_\_.

\_\_\_\_\_, <<iestādes nosaukums>>, <<amats, vārds, uzvārds>> un <<amats, vārds, uzvārds>> vismaz divi iestādes pārstāvji personā, turpmāk – Pasūtītājs, no vienas puses, un

<<fiziskas personas vārds, uzvārds/juridiskas personas nosaukums, amats, vārds, uzvārds>> personā, kurš (-a) rīkojas, pamatojoties uz <<dokumenta nosaukums>>, turpmāk – Izpildītājs, no otras puses,

Apliecina, ka **Pasūtītājs** nodod un **Izpildītājs** pieņem lietošanā:

1) telpas Nr. \_\_\_\_\_,  
kas atrodas \_\_\_\_\_,  
ar kopējo platību \_\_\_\_\_ kv.m.

Puses konstatē, ka \_\_\_\_\_  
(telpu stāvokļa apraksts)

Kontrolskaitītāju rādījumi:

- a) elektrības \_\_\_\_\_  
b) aukstais ūdens \_\_\_\_\_  
c) karstais ūdens \_\_\_\_\_

2) virtuves iekārtas un inventāru darba kārtībā, saskaņā ar sarakstu:

Inventāra Nr.	Nosaukums	Skaitis	Piezīmes par stāvokli

**Pasūtītājs**

&lt;&lt;iestādes nosaukums&gt;&gt;

Reģistrācijas Nr. 90000013606

&lt;&lt;iestādes juridiskā adrese&gt;&gt; \_\_\_\_\_

iela \_\_\_\_\_, \_\_\_\_\_, LV \_\_\_\_\_

Banka \_\_\_\_\_

Kods \_\_\_\_\_

Konta Nr. \_\_\_\_\_

Tālrunis \_\_\_\_\_,

fakss \_\_\_\_\_

e-pasta adrese \_\_\_\_\_

&lt;&lt;amats, vārds, uzvārds&gt;&gt;

&lt;&lt;amats, vārds, uzvārds&gt;&gt;

Z.v.

**Izpildītājs**

&lt;&lt;nosaukums&gt;&gt;

Reģistrācijas Nr. \_\_\_\_\_

&lt;&lt;juridiskā adrese&gt;&gt; \_\_\_\_\_ iela \_\_\_\_\_,

Rīga, LV \_\_\_\_\_

Banka \_\_\_\_\_

Kods \_\_\_\_\_

Konta Nr. \_\_\_\_\_

Tālrunis \_\_\_\_\_,

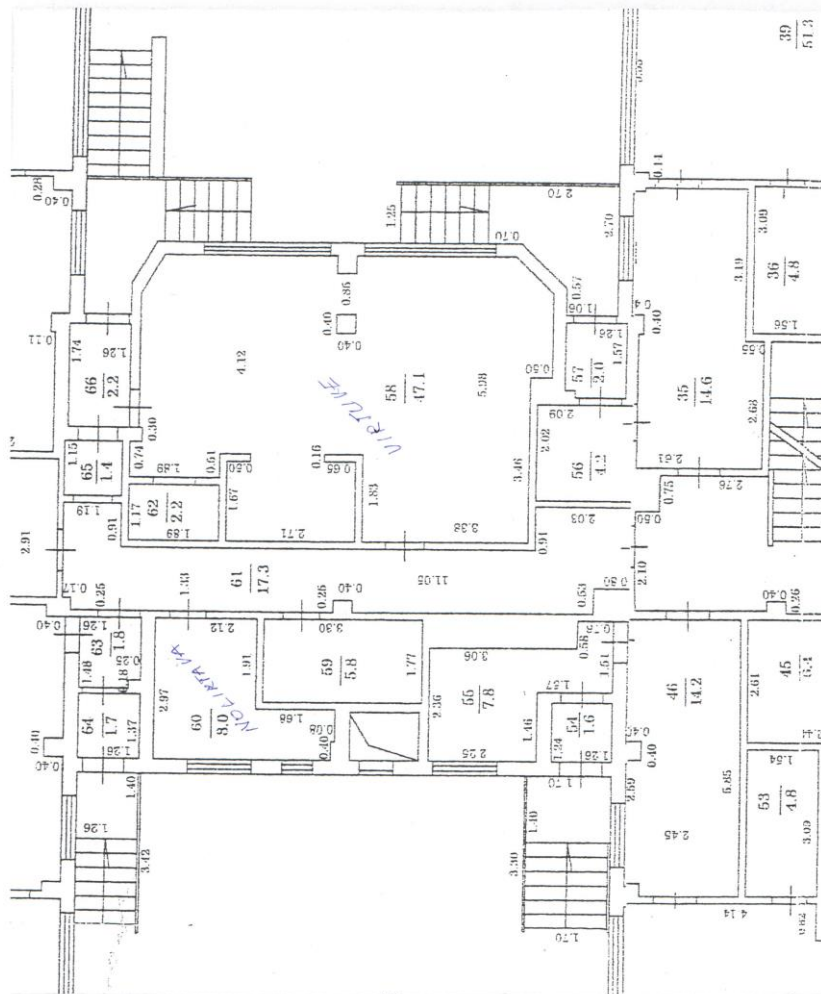
fakss \_\_\_\_\_

e-pasta adrese \_\_\_\_\_

&lt;&lt;amats, vārds, uzvārds&gt;&gt;

Z.v.

1. LOTE  
PIRMSSKOLA IZGLĪTĪBAS IESTĀDES „ZVAIGZNĪTE” TELPU PLĀNS







1. LOTE  
APRĪKOJUMS

PII „Zvaigznīte” virtuves iekārtas:

pozīcija	Iekārtas nosaukums	izmēri	Daudzums	Mērvienība	Jauda
1.	Elektriskais tvaika katls KPE-60-IAM	955x640x1110	1	gab.	9,45 kw
2.	Tvaika katls Juno 60l	700x850x800	1	gab	19 kw
3.	Elektiskā plīts 6 ripīši	1000x1000x800	1	gab.	
4.	Elektriskā universālā piedziņa UKM		1	gab	1,12/1,5 kw
5	Konditorijas krāsns (3 plaukti)	1200x970x1620	1	gab	
6	Mikroviļņu krāsns AD 6202	452x320x262	1	gab	230-240V-50Hz, 1200W
7	Virtuves galds	500x600	1	gab	
8	Virtuves galds ar plauktu un aizmugures bortu	1100x700x850	1	gab	
9	Virtuves galds ar plauktu un 4 atvilkņēm	1000x600x850	1	gab	
10.	Izlietnes – traukiem, gaļai, zivīm, saknēm, dezinfekcijai, roku mazgāšanai.		5	gab	
11.	galds	1100x660x850	2	gab	
12.	galds	3500x700	1	gab	
13.	Saldētava Bosch	640x1470	1	gab	220-240V

## 2. LOTE

## APRIKOJUMS

PII „Ieviņa” virtuves iekārtas aprīkojums:

Nr.p.k.	Inventāra nr.	Preču un materiālo vērtību nosaukums	Iegādes vērtība	Atlikusī vērtība (uz2014.g.01.janvāri)
1.	0381	Galds ar 2 izlietnēm	461.70	142.85
2.	0384	Galds ar izlietni	377.75	116.77
3.	0385	Galds ar izlietni	377.75	116.77
4.	0387	Galds RGS 120/6L	198.11	61.12
5.	0389	Galds ar izlietni RGS 120/6p45	329.06	101.15
6.	0390	Galds RGS 180/6L	235.05	72.08
7.	0391	Galds RGS 180/6L	235.05	72.08
8.	0393	Galds RGS 90/6L	171.25	53.15
9.	0394	Galds RGS 90/6L	171.25	53.15
10.	0398	Galds RGS 80/9L	198.11	61.12
11.	0410	Galds RGS 100/6L	183.00	56.64
12.	0383	Speciālā elektriskā panna dz.1001	4027.69	1241.89
13.	0386	Kartupeļu tīrāmā mašīna	1502.62	463.40
14.	0388	Dārzeņu smalcinātājs ar diskkiem	950.26	292.48
15.	0392	Mikseris	1571.45	485.00
16.	0395	Saldējamais skapis DMP92215	1040.92	320.56
17.	0396	Saldējamais skapis DMP92215	1040.92	320.56
18.	0397	Saldējamais skapis DMP92215	1040.92	320.56
19.	0399	Elektriskā plīts 900KEC 9004T	1690.65	521.54
20.	0400	Elektriskā plīts 900KEC 9004T	1690.65	521.54
21.	0401	Elektriskā plīts 900KEC 4502T	940.18	289.50
22.	0402	Elektriskais katls 100L kods232168	5372.49	1656.12
23.	0403	Elektriskā konv.krāsns ar filtr.mīkst.	3582.78	1105.20
24.	0404	Vent.pārsegs RSPF 220/100/45	646.38	198.80
25.	0405	Vent.pārsegs RSPF 220/100/45	646.38	198.80
26.	0406	Vent.pārsegs RSPF 160/100/45	533.89	164.26
27.	0407	Vent.pārsegs RSPF 160/100/45	533.89	164.26
28.	0408	Sastatne RS 70/5-42	214.90	66.10
29.	0409	Saldējamais skapis DMP 92107	1547.76	476.67
30.	0411	Gaļas maļamā mašīna 12SMF	664.84	205.47
31.	0412	Sastatne RS 150/6-4L	339.14	104.13
32.	0413	Sastatne RS 150/6-4L	339.14	104.13
33.	0414	Sastatne RS 150/9-4L	339.14	104.13
34.	0415	Sastatne RS 150/6-4L	339.14	104.13
35.	0416	Sastatne RS 150/9-4L	339.14	104.13
36.	0417	Sastatne RS 150/6-4L	339.14	104.13
37.	0427	Nerūs.tērauda katls 64 L	184.68	57.14
38.	0428	Nerūs.tērauda katls 64 L	184.68	57.14
39.	0429	Nerūs.tērauda katls 64 L	184.68	57.14
40.	0430	Nerūs.tērauda katls 64 L	184.68	57.14
41.	0432	Emaljēta paplāte (kompl.)	293.81	90.69
42.	0426	Nerūs.tērauda katls	75.55	23.59
43.	0381	Galds ar 2 izlietnēm	461.70	142.85
44.	0384	Galds ar izlietni	377.75	116.77

45.	0385	Galds ar izlietni	377.75	116.77
46.	0387	Galds RGS 120/6L	198.11	61.12
47.	0389	Galds ar izlietni RGS 120/6P45	329.06	101.15
48.	0390	Galds RGS 180/6L	235.05	72.08
49.	0391	Galds RGS 180/6L	235.05	72.08
50.	0393	Galds RGS 90/6L	171.25	53.15
51.	0394	Galds RGS 90/6L	171.25	53.15
52.	0398	Galds RGS 80/9L	198.11	61.12
53.	0410	Galds RGS 100/6L	183.00	56.64
54.	0431	Nažu kompl.(9)nažu tur.(2)slīp(1)	151.10	46.00
55.	0432	Ēmaljētā paplāte	293.81	90.69
54.	00213M	Nerūs.tērauda katls 17 L	58.76	
53.	00213M	Nerūs.tērauda katls 17 L	58.76	
52.	00214M	Dēļu komplekts (6 gb)	80.59	
53.	00216M	Nerūs.tērauda papl. GN 1/1 krāsniņ (7 gb)	282.05	
54.	00217M	Nerūs.tērauda papl. GN 1/1 krāsniņ (7 gb)	258.55	